

Lesplan Blended Learning
Basisopleiding
Bedrijfshulpverlener
Brandbestrijding en Ontruiming

Inhoudsopgave

Voorwoord	3
Overzicht van benodigde materialen en opleidingsfaciliteiten	4
Basisopleiding BHV, praktijkonderdeel Brandbestrijding en Ontruiming	5
Onderwijsmethodiek	6
Toetsmethodiek	7
Planningsoverzicht Brandbestrijding en Ontruiming (indicatief)	8
Praktijkonderdeel Brandbestrijding	9
Praktijkonderdeel Ontruiming	11
Bijlage 1: Aftekenlijst competenties Basisopleiding BHV	13
Bijlage 2: Leermiddelen bij de Table-top oefeningen	14
Bijlage 3 Scenario's en procedures ontruiming	16
Scenario 1 Computer in de brand	16
Scenario 2 prullenbak in de brand	27
Scenario 3 kopieerapparaat in de brand	38
Scenario 4 koffiezetapparaat in de brand	49

Voorwoord

Blended learning is een combinatie van een E-learning programma met een daaraan gekoppelde praktijkopleiding bij een bij het NIBHV aangesloten opleidingsinstituut. Het E-learning programma is een webbased programma dat de cursist zelfstandig en onafhankelijk van plaats (thuis en/of op de werkplek) en tijd kan volgen. Op hoofdlijnen volgt de cursist de volgende procedure.

De cursist krijgt 2 weken voorafgaande aan de praktijkopleiding/ examendag een inlogcode van het NIBHV waarmee hij toegang krijgt tot het E-learning programma. Het E-learning deel wordt door de cursist gevolgd en omvat ongeveer in totaal 6 – 8 studie-uren. De cursist neemt daarin zelfstandig de theorie door en bestudeert de demonstratie- en instructievideo's. Na elk onderdeel dient hij antwoord te geven op de vragen en krijgt hij onmiddellijk feedback. Bij een fout antwoord heeft de cursist de mogelijkheid om via een knop, opnieuw de informatie (theorie of video) door te nemen die betrekking heeft op de gestelde vraag. Pas nadat hij alle instructievideo's heeft bestudeerd en alle vragen heeft beantwoord, krijgt hij toegang tot de E-toets. Bij een voldoende resultaat van de E-toets dient hij het resultaat te printen en de print mee te nemen naar de praktijkdag. De toegang tot de E-toets wordt na de praktijkdag afgesloten. Bij een onvoldoende resultaat kan de cursist zich nogmaals op die onderwerpen richten, die niet goed begrepen zijn. Daarna kan hij de E-toets overdoen totdat hij een voldoende resultaat heeft behaald en kan hij het resultaat alsnog printen. De opleider dient er voor te zorgen dat die resultaten van alle cursisten voor de start van de praktijkopleiding zijn doorgemaid/verstuurd naar de instructeur.

De praktijkopleiding 'Basisopleiding Bedrijfshulpverlener' bestaat uit twee dagdelen/ 8 uren, inclusief de competentietoetsen en het theorie-examen.

De opleiding bestaat de volgende onderdelen:

1. **Eerste Hulp (EH) 1 dagdeel/ 4 uren:**
 - a. Niet-spoedeisende Eerste Hulp (NEH)
 - b. Spoedeisende Eerste Hulp (SEH)
2. **Brandbestrijding en Ontruiming (BO), 1 dagdeel/ 4 uren:**
 - a. Brandbestrijding van beginnende brand (B)
 - b. Ontruiming (O)

In het lesplan Brandbestrijding en Ontruiming staan adviezen/tips voor de instructeurs vermeld. Alle onderwerpen zijn vermeld met de benodigde tijd voor het betreffende onderwerp. Uiteraard kan men de volgorde van onderwerpen wijzigen, afhankelijk van de cursusorganisatie.

Per instructeur kunnen maximaal vijftien cursisten worden ingepland. Het uitgangspunt is dat één instructeur/examinator maximaal vijftien cursisten de competentietoetsen kan afnemen.

Opmerkingen

- Vanaf twee weken voor aanvang van de praktijkopleiding is het mogelijk dat de cursisten een inlogcode ontvangen van het NIBHV.
- De materialen Blended Learning voor instructeur en cursisten (zie overzicht benodigde materialen) kunt u bestellen bij het NIBHV via de webshop (www.nibhv.nl), per fax. 010 – 28 928 80 of per e-mail bhv@nibhv.nl of. Een bestelformulier wordt u op verzoek toegezonden.
- De opleider kan de cursisten voor E-learning alleen maar aanmelden via het portaal van het NIBHV. E-learning maakt onderdeel uit van de Blended Learning opleiding en is alleen aan te melden in combinatie met een NIBHV examen.

Overzicht van benodigde materialen en opleidingsfaciliteiten

Cursusonderwerp	Benodigde materialen	Benodigde ruimte
Algemeen	<ul style="list-style-type: none"> <input type="checkbox"/> pc of laptop <input type="checkbox"/> beamer, audioboxen en scherm (optioneel) <input type="checkbox"/> DVD 'Basisopleiding Bedrijfshulpverlener' <input type="checkbox"/> examenreglement 'Basisopleiding Bedrijfshulpverlener' en examenbescheiden <input type="checkbox"/> aftekenlijst competenties (zie bijlage lesplan) <input type="checkbox"/> competentielijst (zie bijlage examenreglement) <input type="checkbox"/> evaluatieformulieren <input type="checkbox"/> instructiekaarten Brandbestrijding en Ontruiming <input type="checkbox"/> naslagwerken voor cursisten instructiekaarten E-learning BHV 	
Brandbestrijding	<ul style="list-style-type: none"> <input type="checkbox"/> voldoende op het bedrijf afgestemde draagbare blustoestellen: <ul style="list-style-type: none"> - vastestoffenbrand: brandslanghaspel en (sproei)schuimblussers of blusdekens of poederblussers; - encenering vaste stoffenbrand: een prullenbak, stapeltje of korfje hout of simulatie via gasbrand; - vloeistofbrand: (sproei)schuimblussers of CO₂-blussers of poederblussers of blusdekens; - encenering vloeistofbrand: vloeistof in bak of gasgestookte vloeistofbrand - gasbrand: CO₂-blussers; - encenering gasbrand: simulatie gasbrand en afsluiter gastoevoer; - vet/oliebrand: deksel of blusdekens of CO₂-blussers of poederblussers; - encenering vet/oliebrand: pan en deksel met vet of olie; - oppervlakte van de vloeistof- of gasgestookte vloeistofbrand circa 0,25 m² - voldoende brandstof; - lansaansteker. <input type="checkbox"/> persoonlijke beschermingsmiddelen voor alle cursisten en instructeurs. <input type="checkbox"/> per groepje 1 x instructiekaarten Brandbestrijding en Ontruiming 	<ul style="list-style-type: none"> <input type="checkbox"/> veilige oefenruimte/-locatie. <input type="checkbox"/> een ruimte die via deur toegang geeft tot een andere ruimte.
Ontruiming	<ul style="list-style-type: none"> <input type="checkbox"/> drie plattegronden gebouw (op tekening, op presentatiesheet of kunststof/houten plaat) <input type="checkbox"/> per groepje 1 x instructiekaarten Brandbestrijding en Ontruiming voorbeeldscenario's en voorbeeldontruimingsprocedures (zie bijlage 3) 	<ul style="list-style-type: none"> <input type="checkbox"/> één ruimte die voldoende groot is; <input type="checkbox"/> voldoende tafels en stoelen

Basisopleiding BHV praktijkonderdeel Brandbestrijding en Ontruiming

Doelgroep	Op grond van de Arbo-wet door de werkgever aangewezen werknemers met taken op het gebied van Brandbestrijding en Ontruiming.
Maximaal aantal deelnemers	Vijftien cursisten.
Beginvereisten cursisten	De cursisten hebben het E-learning programma met goed resultaat bestudeerd.
Controle E-learning en E-toets	Voor de start van de praktijkopleiding dient de instructeur te controleren of de cursisten de E-learning met een voldoende resultaat hebben afgerond. Cursisten die het E-learning programma niet hebben gevolgd, kunnen niet deelnemen aan de praktijkopleiding. Deze kandidaten kunnen wel meedoen aan een tweedaagse Basisopleiding BHV.
Instructeur(s)/examinator(en)	<p>De instructeur die het onderdeel Brandbestrijding en Ontruiming examineert dient te beschikken over een van onderstaande aantekeningen/diploma's:</p> <ul style="list-style-type: none"> • het diploma BHV-instructeur afgegeven door het NIBHV; • het certificaat instructeur BHV Brandbestrijding en Ontruiming afgegeven door het NIBHV; • het certificaat instructeur van de Stichting Brandweeropleidingen in Nederland, afgegeven vóór 1 augustus 1993; • het diploma instructeur afgegeven op grond van het examenreglement instructeur van 1 juli 1993, vastgesteld door de Minister van Binnenlandse Zaken; • het diploma instructeur afgegeven door de Koninklijke Landmacht, de Koninklijke Luchtmacht of de Koninklijke Marine. <p>De examinator dient door het NIBHV bevoegd verklaard te zijn voor het afnemen van een examen. De directeur kan met het oog op bijzondere omstandigheden (een voorlopige) ontheffing verlenen van bovengenoemde eisen indien op een andere wijze wordt aangetoond dat betrokkene (op termijn) beschikt over de vereiste deskundigheid op het te examineren vakgebied.</p>
Opleidingsduur	Brandbestrijding en Ontruiming: één dagdeel (ongeveer 4 uur).
Les- en leermiddelen	Inlogcode E-learning, DVD Basisopleiding Bedrijfshulpverlener, Instructiekaarten Brandbestrijding & Ontruiming en naslagwerk instructiekaarten E-learning Bedrijfshulpverlening.
Examen	Theorietoets (multiple-choice) en competentietoetsen (zie het examenreglement).

Onderwijsmethodiek: 4 stappenmethode en Kolb's leerstijlen

Bij het instrueren van de competenties heeft het NIBHV gekozen voor de 4 stappenmethode, waarin de principes van Kolb's¹ leerstijlen zijn verwerkt voor het geven van instructie aan volwassenen.

De vier stappen zijn:

1. demonstratie video van de competentie;
2. becommentariëren van video;
3. het stellen van vragen;
4. uitvoeren van de competentie in groepsverband (met behulp van instructiekaarten).

De cursist volgt de eerste 3 stappen individueel en zelfstandig met behulp van het E-learning programma. Daarbij bestudeert hij tevens de noodzakelijke theoretische kennis. Stap 4 vindt plaats tijdens de praktijkopleiding onder begeleiding van een instructeur(/examinator) en wordt uitgevoerd in kleine groepjes. Na stap 4 vindt er een evaluatie door het groepje plaats.

In het E-learning programma wordt in de eerste stap een demonstratievideo getoond waarop de ideale uitvoering van de competentie te zien is. De demonstratievideo wordt in zijn geheel getoond en is zonder commentaar.

De tweede stap is het tonen van een instructievideo die wel voorzien is van commentaar. Het commentaar kan bestaan uit het geven van belangrijke details of praktische aanwijzingen voor de uitvoering. In de derde stap wordt de cursist door het stellen van de vragen verder gestimuleerd na te denken over het geleerde. De belangrijkste aspecten van een competentie worden tenslotte nog samengevat op een instructiekaart.

Door de competentie vanuit verschillende invalshoeken met behulp van theorie, foto's, demonstratie/instructievideo, vragen en instructiekaarten te belichten, kan de cursist de competentie opslaan in zijn geheugen en kan hij hiervan gebruik maken als hij zelf de competentie in de praktijkopleiding mag uitvoeren.

Het E-learning deel van de opleiding dient altijd voorafgaande aan de praktijkopleiding/examendag gevolgd te zijn en met een voldoende resultaat van de E-toets te zijn afgesloten. Op de praktijkdag wordt er geen theorie meer behandeld en worden de competenties geoefend (stap 4).

In de praktijkopleiding volgt de cursist de vierde stap van het stappenplan en dat is het praktisch uitvoeren van de (deel)competenties. Hierbij wordt rekening gehouden met de leerstijlen en leerproces van Kolb. Voor meer info over Kolb's leerstijlen: http://www.leren.nl/cursus/leren_en_studeren/didactiek/leerproces.html

De cursisten oefenen zelfstandig in groepjes van drie cursisten met behulp van instructiekaarten waarop de competenties met foto's worden getoond en beschreven. De groep bepaalt zelf wie in welke groep terecht komt, alleen als het groepsproces niet loopt zal de instructeur wisselen. Het is de bedoeling dat iedere cursist de competenties uitvoert en zich steeds verbetert door de hulp van de andere cursisten in de groep. Iedere cursist speelt bij het uitvoeren van de competentie afwisselend een andere rol. De verschillende rollen in het leerproces zijn: BHV'er, begeleider en observant. De bedoeling is dat er een veilige leeromgeving ontstaat waarin de cursisten samen leren: één cursist probeert de competentie goed uit te voeren. De tweede cursist (de begeleider) begeleidt de uitvoering door het opnoemen van de praktische handelingen die op de instructiekaarten staan vermeld. De derde cursist (de observator) let goed op de uitvoering van de competentie en geeft (positieve) feedback na afloop.

Met behulp van de instructiekaart kan het groepje zelfstandig nagaan wat meteen goed ging bij de uitvoering en wat nog beter kan bij de volgende uitvoering. Tevens bestaat de mogelijkheid om het filmpje van de competentie te bekijken. De evaluatie door de groep zelf is een belangrijke afsluiting, omdat hierdoor de competentie voor een langere termijn onthouden wordt.

De instructeur zorgt voor een veilige leeromgeving en sluit in de begeleiding van de groepjes aan bij de verschillende leerstijlen van de cursisten in de groep. De instructeur let er op dat het groepsproces goed verloopt, dat cursisten meerdere malen door de leercyclus gaan (denken, dromen, beslissen, doen) en geeft sturing aan de groepjes door af en toe een vraag te stellen.

Het volgende geldt voor de gehele cursus Brandbestrijding en Ontruiming:

- Pas de groepsamenstelling aan als u merkt dat de samenwerking niet goed lukt.
- Coach de groepjes door sturende vragen te stellen. Neem als instructeur het leerproces niet over, maar stimuleer cursisten om zelf te discussiëren. Ga niet doceren.
- Verwijs de cursisten eventueel naar de video, indien ze er in het groepje zelf niet uitkomen. De video's staan op de DVD onder het kopje 'video's Blended Learning'.

Toetsmethodiek: competentietoetsen

Het onderdeel Brandbestrijding & Ontruiming wordt getoetst met een theorietoets (meerkeuzevragen) en competentietoetsen (zie het examenreglement).

De competenties worden eerst 'droog geoefend', dat wil zeggen zonder gebruik te maken van vuur. Pas als de handelingen correct worden uitgevoerd door alle cursisten van het groepje wordt onder toezicht van de instructeur/examinator daadwerkelijk de brand geblust. De veiligheid van de cursisten is hierbij een belangrijk aandachtspunt voor de instructeur. Tijdens het werken in groepjes worden de competenties door de instructeurs/ examiner getoetst.

Er zijn drie competentietoetsen voor het onderdeel Brandbestrijding:

1. L: controleren en openen van een deur bij een vermoeden van brand;
2. M: bestrijden van een beginnende brand: vaste stoffenbrand;
3. N: bestrijden van een beginnende brand: vloeistofbrand *of* gasbrand *of* vet/oliebrand.

Er is één competentietoets voor het onderdeel Ontruiming:

1. O: optreden bij een ontruiming.

Voor het onderdeel Brandbestrijding bestaat de mogelijkheid om de vaardigheden in een carrousel te oefenen. Hierbij worden verschillende stands ingericht, waar verschillende competenties kunnen worden beoefend. Zo is elk groepje tegelijk met een competentie bezig.

Rol instructeur/examinator

Het uitgangspunt van de basisopleiding is dat de cursist voor de competentie M en N wordt opgeleid met en getoetst op het veilig gebruik van die blusmiddelen die in het bedrijf van de cursist/kandidaat aanwezig zijn. Als het bedrijf meerdere blusmiddelen gebruikt, dan dient de cursist/kandidaat met desbetreffende blusmiddelen te worden geïnstrueerd en op het veilig gebruik ervan te worden getoetst. Bij het toetsen van de competenties is de instructeur zowel instructeur (coach) als examiner. Het coachen en toetsen van de competenties lopen in elkaar over. Bij het toetsen van competentie N heeft de instructeur/examinator de keuze uit de verschillende branden en de keuze van het (juiste) blusmiddel. Er dienen minimaal twee blusmiddelen te worden getoetst.

Gebruik voor het toetsen van de competentie de aftekenlijst als hulpmiddel om overzicht te houden (wie heeft wat gedaan?). Het NIBHV adviseert de opleider om de aftekenlijsten met de namen van de cursisten, voorzien van een handtekening en een datum te archiveren. Als examiner zal hij na afloop de competentielijst (zie examenreglement) moeten invullen en moeten opsturen conform de procedure van het examenreglement.

Planningsoverzicht Brandbestrijding en Ontruiming (indicatief)

Brandbestrijding

5 minuten	Introductie.
20 minuten	Praktijk Competentie(toets) L: Controleren en openen van een deur (toe- en afdraaiende deur).
55 minuten	Praktijk Competentie(toets) M en Competentietoets M: bestrijden van een beginnende vastestoffenbrand <ul style="list-style-type: none"> • Af- en oprollen van de brandslanghaspel en • Blustechniek brandslanghaspel of • Blustechniek blusdeken en/of • Blustechniek (sproei)schuimblusser.
15 minuten	Praktijk Competentie N en Competentietoets N: bestrijden van een andere beginnende brand: vloeistof of gasbrand of vet/oliebrand <ul style="list-style-type: none"> • Blustechniek poederblusser of • Blustechniek CO₂-blusser.
(Sub)Totaal 95 minuten = 1 uur en 35 minuten	(Sub)Totaal brandbestrijding, exclusief pauzes.

Ontruiming

85 minuten	Competentie(toets) O: optreden bij een ontruiming. Taak van een BHV'er bij een ontruiming <ul style="list-style-type: none"> • Optreden bij een ontruiming (table-top oefening).
5 minuten	Afsluiting en evaluatie.
(Sub)Totaal: 90 minuten = 1 uur en 30 minuten	(Sub)Totaal ontruiming, exclusief pauzes.

Theorie-examen B&O

25 minuten	Theorie-examen Brandbestrijding.
25 minuten	Theorie-examen Ontruiming.
(Sub)Totaal 50 minuten	(Sub)Totaal theorie-examen BO, exclusief pauzes.
Totaal: 235 minuten = 3 uur en 55 minuten	Totaal Brandbestrijding en Ontruiming, inclusief theorie-examen.

Praktijkonderdeel Brandbestrijding			
Tijd	Inhoud	Werkvorm	Tips/suggesties
		<ul style="list-style-type: none"> • Lees van tevoren de tekst over onderwijsmethodiek en toetsmethodiek! 	
5 minuten	<p>Introductie (dit onderdeel hoeft maar 1 maal behandeld te worden indien het gecombineerd wordt met onderdeel EH)</p> <ul style="list-style-type: none"> • Controle resultaat E-learning. • Kennismaking met de groep. • Doelen en opbouw van de cursus. • Uitleg relatie E-learning en de praktijkdag. 	<ul style="list-style-type: none"> • De instructeur checkt vooraf of alle cursisten het E-learning deel gevolgd hebben. • Klassikaal. • Leg de organisatie van de praktijkoefeningen op hoofdlijnen uit: het gebruik van de instructiekaarten in combinatie met het zelfstandig oefenen in kleine groepjes. 	<ul style="list-style-type: none"> • De instructeur controleert voordat de praktijkdag begint of cursisten de E-toets hebben behaald (toelatingscertificaten).
20 minuten	<p>Competentie L Controleren van een deur</p> <ul style="list-style-type: none"> • warme deur; • koude deur. <p>Openen van een koude deur</p> <ul style="list-style-type: none"> • bij vermoeden van een brand achter de deur; • toedraaiende deur; • afdraaiende deur. <p>Competentietoets L</p>	<ul style="list-style-type: none"> • Werk met groepjes van 3 cursisten. De cursisten zijn afwisselend BHV'er, begeleider en observator. Als de groep groter is als 3 dan zijn er meerdere observatoren. • Laat de groepsvorming, de volgorde en keuze van de rollen over aan het groepje zelf over. • Laat na iedere ronde het groepje zelf evalueren aan de hand van de instructiekaarten. Laat de observator de BHV'er tips en tops meegeven. • Gun hen de tijd om te wennen en besteed aandacht aan het groepsproces. <ul style="list-style-type: none"> • Beoordeel de cursisten tijdens het werken in de groepjes. 	<ul style="list-style-type: none"> • Oefenruimte/-locatie • Materialen: <ul style="list-style-type: none"> • Instructiekaarten; • Ruimte met toegangsdeur naar andere ruimte; • Competentielijst. • Carrousel mogelijk met competentie M en N.

Tijd	Inhoud	Werkvorm	Tips/suggesties
55 minuten	<p>Competentie M, uitvoering praktijk:</p> <ul style="list-style-type: none"> • Af- en oprollen van de brandslanghaspel; • Blustechniek brandslanghaspel; • Blustechniek blusdeken; • Blustechniek (sproei)schuimblusser. <p>Competentietoets M uitvoering praktijk:</p> <ul style="list-style-type: none"> • De keuze van het blusmiddel is afhankelijk van het gebruik in het bedrijf. 	<ul style="list-style-type: none"> • Houd zoveel mogelijk dezelfde groepjes. • De instructeur maakt een keuze in de enscenering van de vaste stoffenbrand (zie materialen). • Laat eerst 'droog oefenen' met behulp van instructiekaarten en blusmiddelen. • Pas als de competentie door allen uit het groepje goed uitgevoerd wordt uitgevoerd wordt de competentie uitgevoerd bij een echt brandje. • Let op veiligheid (veiligheidsman) bij het bestrijden van het brandje. • Beoordeel de cursisten tijdens het werken in de groepjes. 	<ul style="list-style-type: none"> • Materialen: <ul style="list-style-type: none"> • instructiekaarten; • competentielijst; • brandslanghaspels; • blusdekens; • een prullenbak, stapeltje of korfje hout of simulatie via gasbrand; • voldoende brandstof; • lansaansteker; • beschermende kleding. • Carrousel mogelijk met competentie L en N.
15 minuten	<p>Competentie N, uitvoering praktijk:</p> <ul style="list-style-type: none"> • Blustechniek poederblusser; • Blustechniek CO₂-blusser. <p>Competentietoets N uitvoering praktijk:</p> <ul style="list-style-type: none"> • De keuze van het blusmiddel is afhankelijk van het gebruik in het bedrijf. 	<ul style="list-style-type: none"> • Houd zoveel mogelijk dezelfde groepjes en werk in carrousel. • De instructeur maakt een keuze voor een vloeistofbrand of een gasbrand of een olie/vetbrand en de juiste blusmiddelen • Meerdere soorten blustoestellen zijn mogelijk als die in het bedrijf aanwezig zijn. • De instructeur maakt een keuze in de enscenering van de vaste stoffenbrand (zie materialen) • Laat eerst 'droog oefenen' met behulp van instructiekaarten en blusmiddelen. • Pas als de competentie door allen uit het groepje goed wordt uitgevoerd, wordt de competentie uitgevoerd bij een echt brandje. • Let op veiligheid (veiligheidsman) bij het bestrijden van het brandje en beoordeel de competentie van de kandidaten. • Beoordeel de cursisten tijdens het werken in de groepjes. 	<ul style="list-style-type: none"> • Oefenruimte/-locatie • Materialen: <ul style="list-style-type: none"> • instructiekaarten; • competentielijst; • poederblussers; • CO₂-blussers; • vloeistof in bak of gasgestookte vloeistofbrand; • simulatie gasbrand en afsluiter gastoevoer; • pan met vet of olie en goedsluitende deksel; • voldoende brandstof; • lansaansteker; • beschermende kleding. De oppervlakte van de vloeistofbrand of gasgestookte vloeistofbrand circa 0,25 m². • Carrousel mogelijk met competentie L en M.

Praktijkonderdeel Ontruiming

Tijd	Inhoud	Werkvorm	Tips/suggesties
85 minuten	<p>Competentie O:</p> <ul style="list-style-type: none"> - Taak van een BHV'er bij een ontruiming. - Optreden bij een ontruiming: <ul style="list-style-type: none"> • Starten van de ontruiming; • Controleren en aanwijzingen geven; • Opvang van medewerkers op de verzamelplaats; • Opvang van de externe hulpverleningsdiensten. 	<p>Het optreden van de BHV'er wordt geïnstrueerd met behulp van Table-top oefeningen.</p> <ul style="list-style-type: none"> • Gebruik een plattegrond van een afdeling/gebouw. Laat hier een aantal 'eenvoudige' ontruimingsscenario's spelen. • Laat de cursisten zelf groepjes van 4 tot 5 cursisten samenstellen. • Leg klassikaal de bedoeling en de organisatie van de table-top uit. • Rolverdeling van de groep: <ul style="list-style-type: none"> • melder; • receptie; • 2 BHV'ers; • brandweer; • observator(en). • Deel de scenario's, rolpatronen en de daarbij behorende procedures/formulieren uit. Elke cursist krijgt een scenario. De BHV'ers krijgen de instructiekaarten. • Laat de groep de rolverdeling bepalen. • Laat de eerste keer 1 groepje een scenario spelen en vraag aan de andere groepjes mee te kijken (tot en met de evaluatie). De andere groepjes krijgen dan observatieformulieren (zie scenario's) en mogen als laatste meedoen in de evaluatie. Na de eerste keer kunnen de andere groepjes zelfstandig aan de slag. Elk groepje heeft een plattegrond nodig, er zijn dan ook meerdere plattegronden nodig. • Laat het spel daarna zelfstandig spelen met elke keer een wisseling van rollen van de spelers en een korte evaluatie van de spelers en de observatoren. Zorg dat iedere cursist een keer in de rol van BHV'er is geweest. • Vraag de spelers 'hardop' te denken. <p>Competentietoets O</p> <ul style="list-style-type: none"> • Beoordeel de cursisten tijdens het werken in de groepjes. 	<ul style="list-style-type: none"> • Plattegrond van een gebouw: tekening op papier, op een presentatiesheet of op een kunststof/houten plaat. • Overige leermiddelen bij table-top oefeningen (zie bijlage 2). • Voorbeeldscenario's en voorbeeldprocedures (zie bijlage 3). • Instructiekaarten. • Competentielijst. • De opleider/instructeur kan met behulp van de voorbeeldscenario's en voorbeeldprocedures meerdere scenario's maken. Ook kan hij de ontruimingsprocedures aanpassen aan een specifiek scenario. Het moet echter om een eenvoudige (basis)situatie gaan. • Het observatieformulier kan tevens als evaluatieformulier dienen, indien er geen observatoren zijn. • Observeer de groepjes. Alleen als het proces niet loopt, grijpt u in. Schrijf de aandachtspunten op en breng deze in bij het volgende scenario.

Praktijkonderdeel Ontruiming			
Tijd	Inhoud	Werkvorm	Tips/suggesties
50 minuten	Theorie-examen.	Individueel theorie-examen.	Examenbescheiden.
5 minuten	Afsluiting en evaluatie.		Evaluatieformulier en uitreiken naslagwerken Instructiekaarten E-learning Bedrijfshulpverlener.

Bijlage 1 lesplan Basisopleiding BHV: Aftekenlijst

NEH:	A	Aanleggen dekverband (vinger of hand of elleboog)
	B	Aanleggen wonddrukverband onderarm
	C	Aanleggen drukverband (enkel of pols)
	D	Aanleggen mitella of brede das
	E	Handelen bij botbreuken (ondersteunen van been of afdekken van open botbreuk)

B:	L	Controleren en openen van een deur bij een vermoeden van brand
	M	Bestrijden van een beginnende brand: vaste stoffenbrand
	N	Bestrijden van een beginnende brand: vloeistofbrand of gasbrand of vet/oliebrand

SEH:	F	Aanspreken/aanschudden slachtoffer (géén lijn), roep om hulp en noodvervoersgreep van Rautek
	G1	Luchtweg openen, hoofd kantelen en kinlift uitvoeren, ademhalingcontrole en alarmeren, draaien van buik naar rug (géén lijn)
	G2	Luchtweg openen, hoofd kantelen en kinlift uitvoeren, ademhalingcontrole, alarmering en stabiele zijligging (wel lijn)
	H	Reanimeren (géén lijn, mondinspectie, snelle kantelmethode)
	I	F tot en met G → eindtoets géén lijn
	J	Gebruik van de Automatische Externe Defibrillator (BHV'er en bediener AED)
	K	Opheffen van een luchtwegblokkade

O:	O	Optreden bij een ontruiming
-----------	----------	-----------------------------

Naam kandidaat	NEH					SEH							B			O	
	A	B	C	D	E	F	G1	G2	H	I	J	K	L	M	N	O	
						Rautek	Draaien buik → rug	Stabiele zijligging	Mondinspectie Snelle kantelmethode								
1																	1
2																	2
3																	3
4																	4
5																	5
6																	6
7																	7
8																	8
9																	9
10																	10
11																	11
12																	12
13																	13
14																	14
15																	15
Het NIBHV adviseert de instructeurs/opleider de aftekenlijst te archiveren.						Datum		Handtekening Instructeur EH				Handtekening Instructeur BO					

Bijlage 2 Leermiddelen bij de Table-top oefeningen

Deze bijlage is bedoeld om aan te geven hoe eenvoudig de leer- en oefenmiddelen eruit kunnen zien waarmee u (BHV) procedures in theorie kunt trainen en oefenen. U kunt natuurlijk ook gebruik maken van geavanceerdere middelen zoals magnetische borden, touch-screens monitoren en dergelijke.

Voor de 'table-top'-oefeningen heeft u plattegronden nodig. De plattegronden bestaan uit:

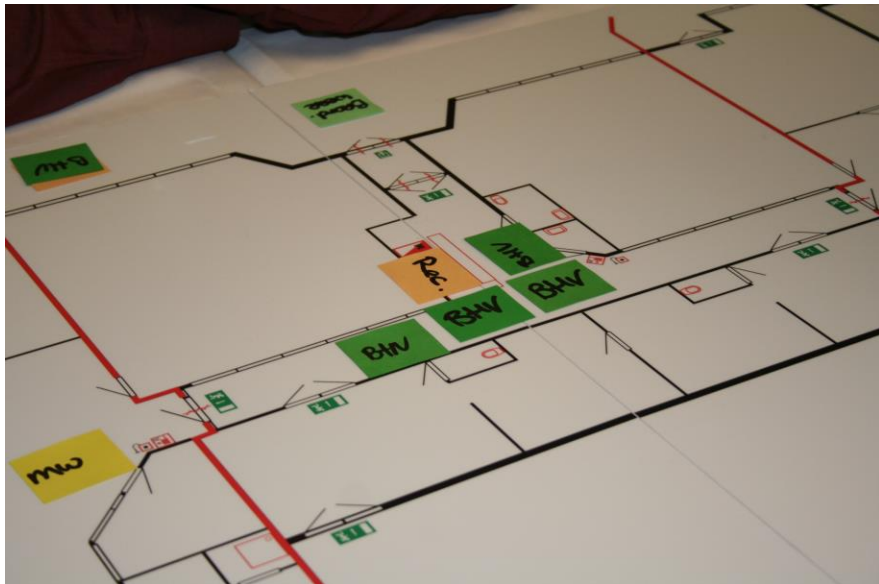
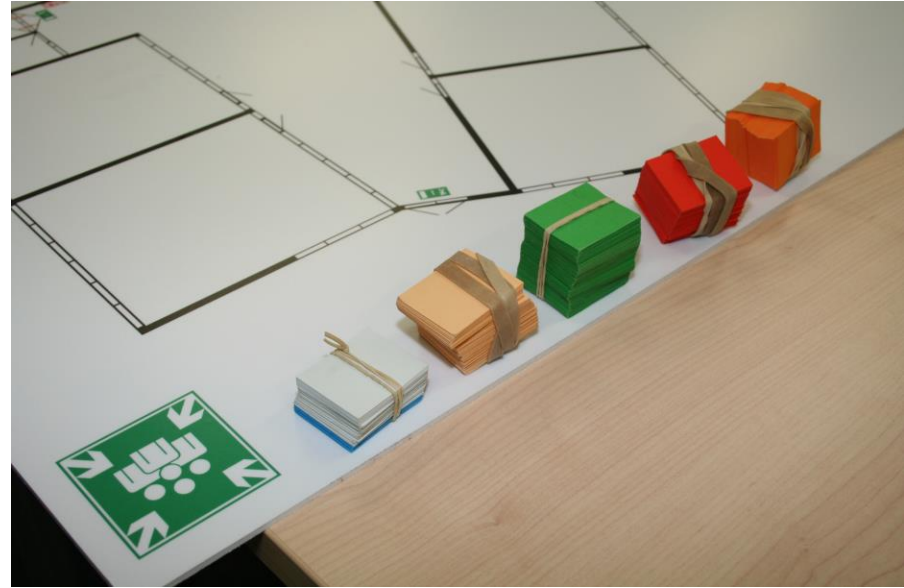
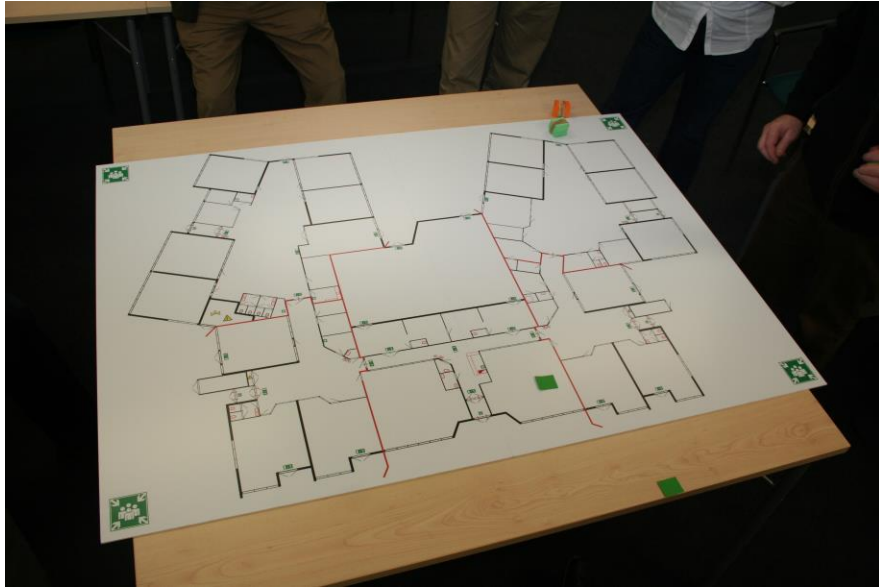
- witte platen van kunststof met de volgende maten lengte: 1.20 meter, breedte: 1.50 meter, dikte: 3 – 5 mm.
- een (gekleurde) schematische tekening (plattegrond) van een bestaand gebouw waarop onder andere de volgende zaken zijn aangegeven:
 - diverse bouwtechnische voorzieningen (muren, trappenhuizen, naar binnen/buiten draaiende deuren etc.);
 - functionele benamingen van bepaalde ruimten (receptie, kantine, cellen);
 - centrale (veiligheids)voorzieningen (alarmcentrale, BMI);
 - pictogrammen (van nooduitgangen, verzamelplaatsen, kleine blusmiddelen, (hand)brandmelders, eerste hulpmiddelen).

U kunt gebruik maken van bestaande (CAD/CAM) technische tekeningen van gebouwen. Deze tekeningen kunt u laten scannen bij een professionele printer ('printing on demand' shop) en de tekening in kleur laten afdrukken op de kunststofplaten. Overleg s.v.p. met uw leverancier voor de juiste materiaalkeuze en details op de plattegrond (zie voorbeeld).

Naast de plattegronden heeft u ook de volgende materialen nodig om de table-top te kunnen spelen:

- diverse gekleurde (papieren) fiches;
- stiften.

Met de stiften kunt u functies (BHV'ers, receptionist, brandweer, ambulance etc.) vermelden op de fiches (zie voorbeeld).

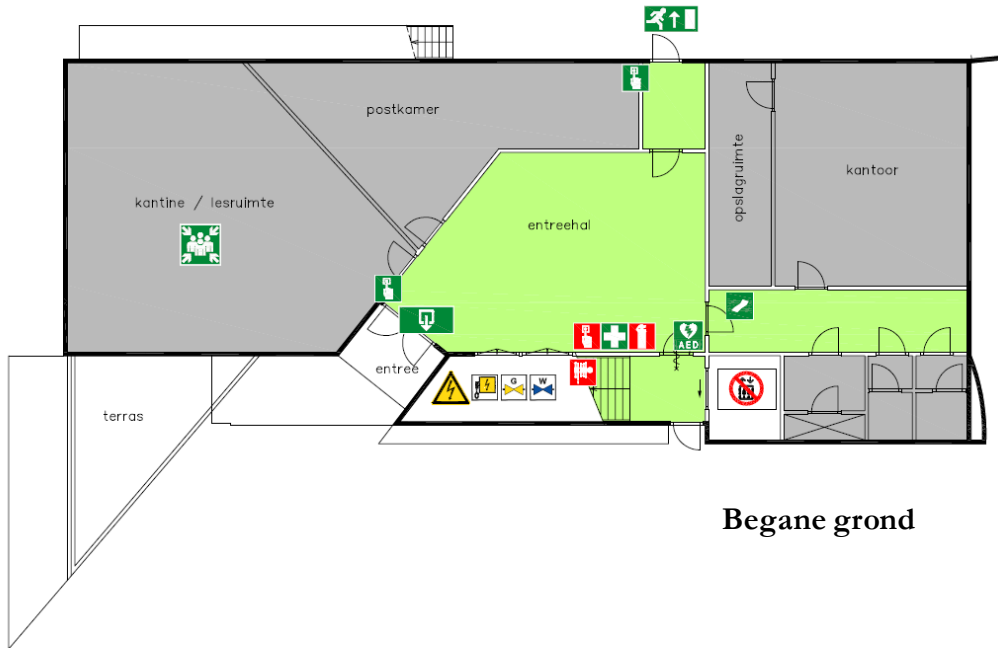


Bijlage 3 Scenario's en procedures ontruiming

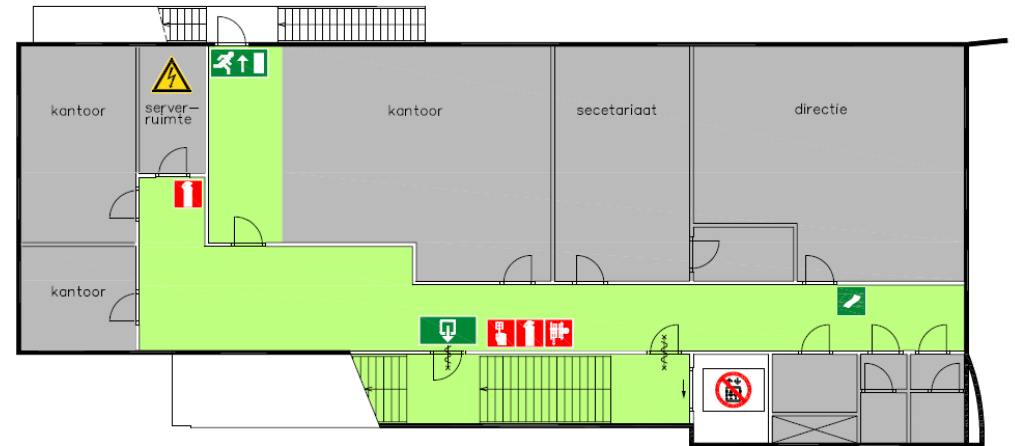
Scenario voor de instructeur

Deelnemers	Melder, receptie, 2 BHV'ers, brandweer
Scenario	Computer in de brand op een kantoor op de 2 ^e verdieping.
Doel	Het snel en veilig ontruimen van het gebouw.
Beginsituatie	Het gebouw heeft een brandmeldcentrale met een brandmeldpaneel, handbrandmelders en rookmelders. Er is geen doormelding naar de brandweer. Als een handbrandmelder wordt ingedrukt, gaat direct het ontruimingssignaal af.
Verloop	<p><u>1. Ontdekken en melden van een brand</u> Een medewerker meldt de brand door de receptie te bellen.</p> <p><u>2. Het alarmeren van de BHV</u> De BHV'ers worden gealarmeerd door de receptie via de portofoon. Zij krijgen het verzoek naar het incident te gaan.</p> <p><u>3. Het controleren van de melding door de BHV</u> De BHV'ers analyseren de situatie en schatten in wat ze kunnen doen. <i>De rook is inmiddels overgegaan in vlammen, waardoor de brand te groot is om zelf te blussen.</i></p> <p><u>4. Starten van de ontruiming</u> Start de ontruimingsprocedure</p> <p><u>5. Afronding van de ontruiming</u></p>
Aandachtspunten	<ul style="list-style-type: none"> • Uitvragen melder / herhalen melding • Hesje aantrekken • Eigen werkplek veilig stellen • Letten op eigen veiligheid • Bluspoging? • 112 alarmering • Controleren ruimte door BHV'ers: mensen aanwezig/sluiten ramen en deuren/apparaten uit/melding controle gereed • Opvang medewerkers op de verzamelplaats: aanwezigen registreren of afvinken/eventueel naar een andere verzamelplaats • Opvang externe hulpverleningsdiensten
Opmerkingen	<p>.....</p> <p>.....</p> <p>.....</p> <p>.....</p> <p>.....</p> <p>.....</p> <p>.....</p> <p>.....</p> <p>.....</p> <p>.....</p>

Scenario 1: Computer in de brand

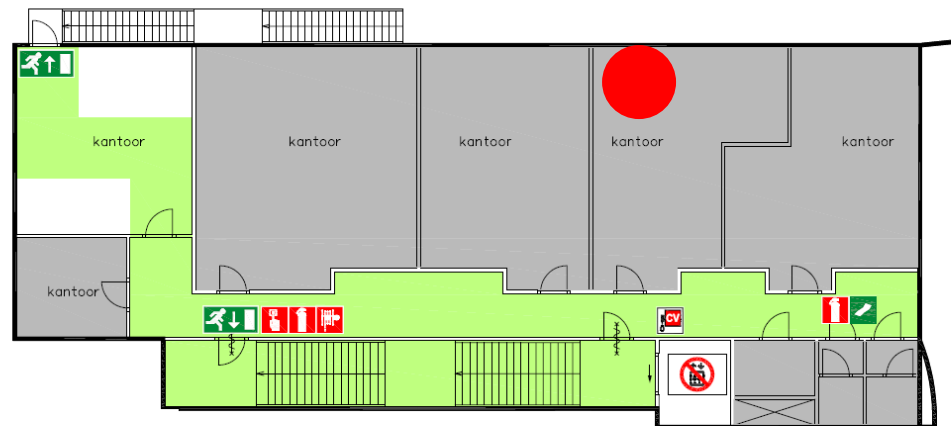


Begane grond

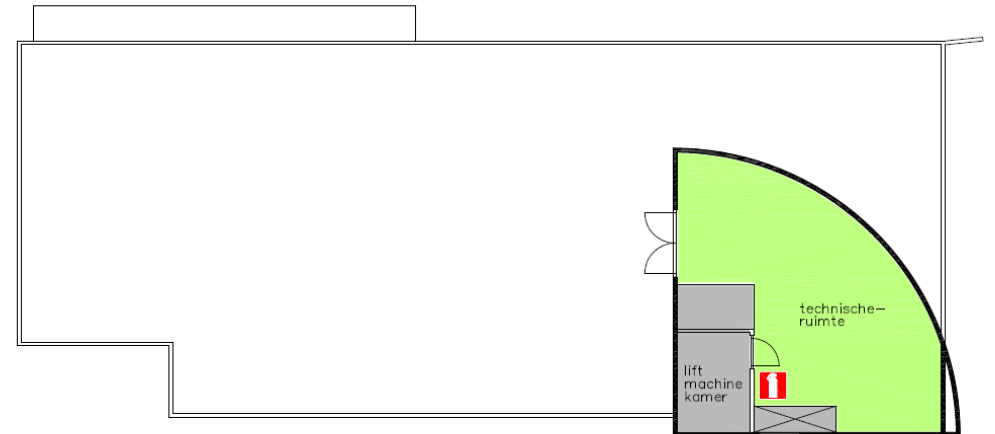


1^e verdieping

2^e verdieping



Dak



Scenario voor de kandidaat

Deelnemers	Melder, receptie, 2 BHV'ers, brandweer
Scenario	Computer in de brand op een kantoor op de 2 ^e verdieping.
Doel	Het snel en veilig ontruimen van het gebouw.
Beginsituatie	Het gebouw heeft een brandmeldcentrale met een brandmeldpaneel, handbrandmelders en rookmelders. Er is geen doormelding naar de brandweer. Als een handbrandmelder wordt ingedrukt, gaat direct het ontruimingssignaal af.
Verloop	<p><u>1. Ontdekken en melden van een brand</u> Een medewerker meldt de brand door de receptie te bellen.</p> <p><u>2. Het alarmeren van de BHV</u> De BHV'ers worden gealarmeerd door de receptie via de portofoon. Zij krijgen het verzoek naar het incident te gaan.</p> <p><u>3. Het controleren van de melding door de BHV</u> De BHV'ers analyseren de situatie en schatten in wat ze kunnen doen. <i>De rook is inmiddels overgegaan in vlammen, waardoor de brand te groot is om zelf te blussen.</i></p> <p><u>4. Starten van de ontruiming</u> Start de ontruimingsprocedure</p> <p><u>5. Afronding van de ontruiming</u></p>

Rolpatroon melder

Als je na de pauze terugkomt op je werkplek zie je rook uit de monitor van de pc komen.

Bel vanuit de kamer het interne alarmnummer. De receptie neemt op.

Vertel de receptie het volgende: *“Er komt rook uit mijn monitor van mijn pc.”*

Geef antwoord op de vragen die de receptie stelt.

Wacht vervolgens op de gang op de BHV'ers.

BHV ter plaatse

Als de BHV aankomt, blijf je rustig.

Vertel de BHV het volgende: *“Er komen vlammen uit mijn monitor van mijn pc.”*

Loop met de BHV'ers mee, als ze gaan controleren.

Volg de instructies van de BHV'ers op.

Rolpatroon receptie

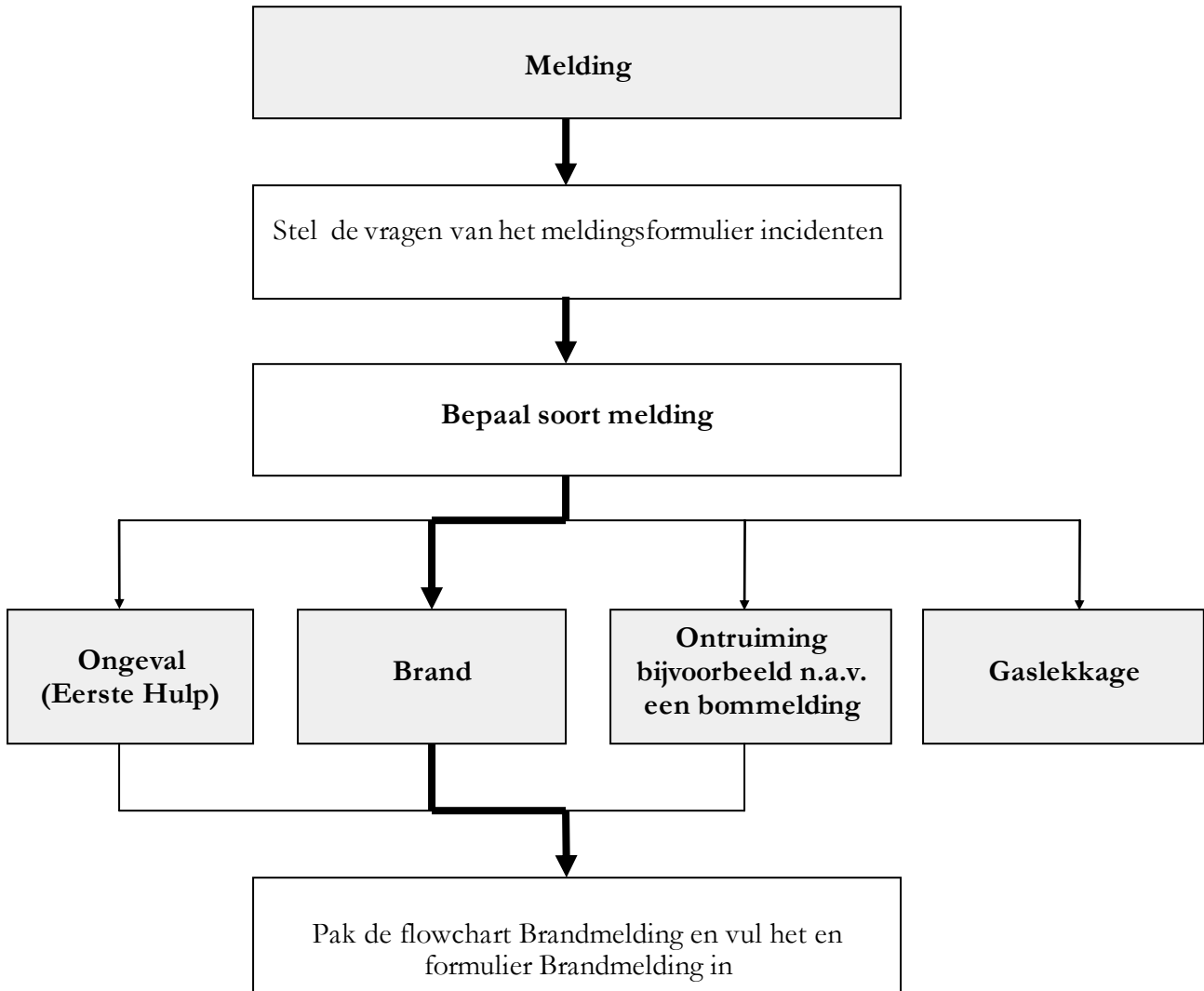
Je ontvangt een telefonische melding van een collega.
Vul de meldingsformulieren 'Incident' en 'Brand' in.
Stel eventueel aanvullende vragen van deze formulieren aan de melder, als je hierover geen informatie krijgt.

Neem na de melding via de portofoon contact op met de BHV'ers met het volgende bericht:

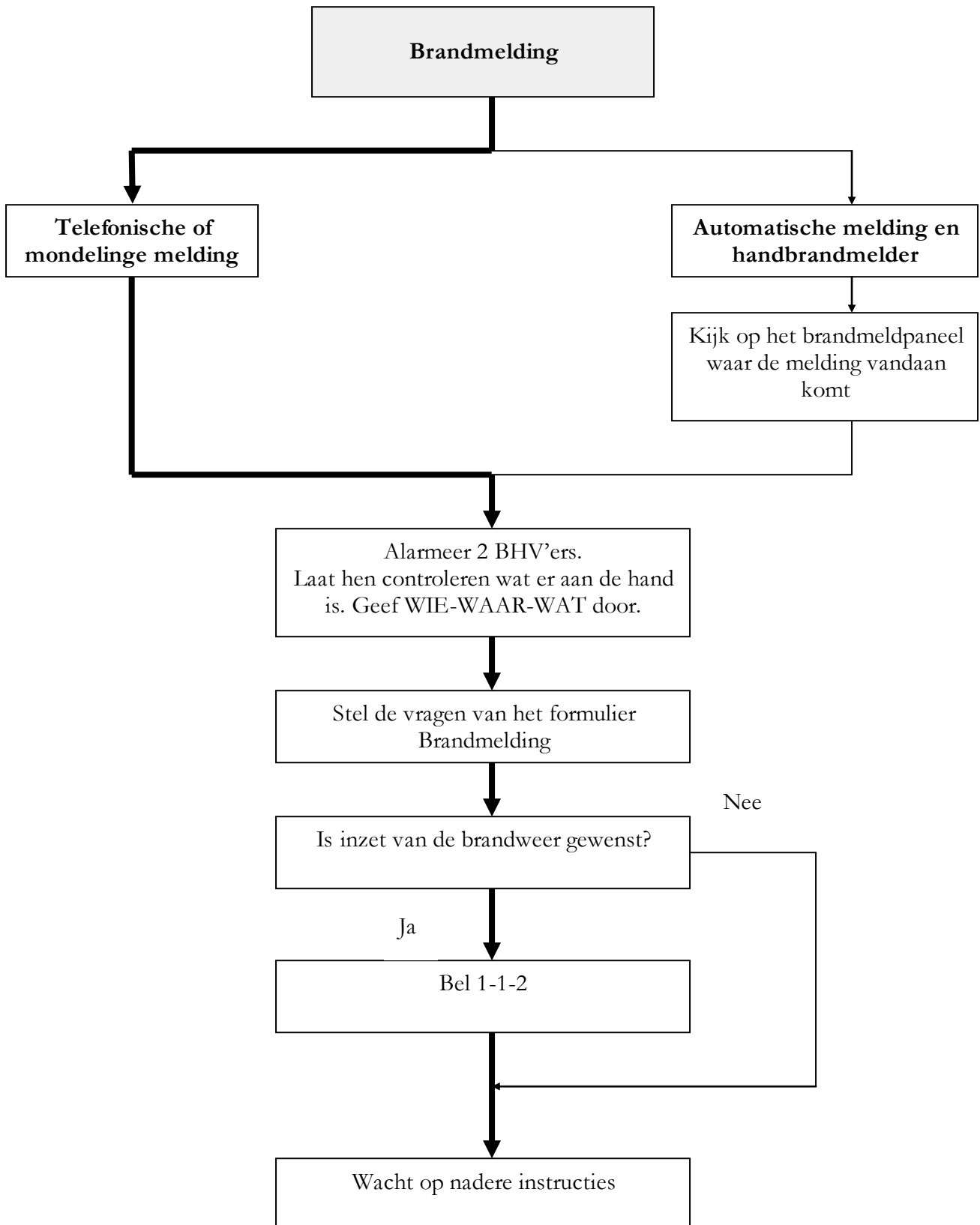
"Er komt rook uit de monitor van [naam collega]. Willen jullie naar zijn kantoor op de 2^e verdieping gaan?"

Als de BHV'ers vragen stellen waar je geen antwoord op weet, zeg je dat je die informatie niet hebt.

Procedure receptie



Flowchart Brandmelding



Meldingsformulier Incidenten

Datum: Tijd:
Wie bent u? Naam: Telefoonnummer:
Waar is het gebeurd? Adres: Locatie:
Wat is er gebeurd? Zijn er gevaarlijke stoffen aanwezig? Is bekend welke? Code?
<input type="checkbox"/> Ongeval → Ga door met formulier ongevalsmelding
<input type="checkbox"/> (Automatische) Brand/explosie → Ga door met formulier brandmelding
<input type="checkbox"/> Bommelding → Ga door met formulier bommelding

Formulier brandmelding

1. Zijn er slachtoffers?

Zo ja, hoeveel?

Vraag de melder aan de lijn te blijven

2. Is bekend wat er brandt?

3. Is er BHV aanwezig?

Ja/Nee

4. Heeft de BHV actie ondernomen?

Ga bij melding van slachtoffers door met de procedure en formulier ongevalsmelding.

Rolpatroon brandweer

112 centralist

- “112 alarmcentrale. Wilt u brandweer, ambulance of politie?”
- “In welke plaats?”
- “Ik verbind u door, blijft u aan de lijn.”

Meldkamer brandweer

- “Meldkamer brandweer.”
- “Welk adres?” (samenvatten)
- “Wat is er aan de hand?” (samenvatten)
- “Wat brandt er?”
- “Zijn er slachtoffers?”
- “Brandweer is onderweg. Is er ook een bedrijfsdeskundige aanwezig om op te vangen?”
- “Bedankt voor de melding”

Aankomst brandweer

Je wordt begeleid naar het incident.

Stel de volgende vragen om een beeld te krijgen van het incident.

- “Wat is er gebeurd?”
- “Wat hebben jullie al gedaan?”
- “Zijn er gevaarlijke stoffen aanwezig?”
- “Hoe kunnen we bij het incident komen?”

Geef vervolgens aan dat jullie het over gaan nemen.

Melding aan de BHV na de inzet van de brandweer

Meld dat de monitor is gaan smeulen en daardoor is gaan roken.

De brand is waarschijnlijk veroorzaakt door het falen van de apparatuur.

Vertel dat je een nacontrole hebt gedaan en dat het gebouw weer in gebruik kan worden genomen.

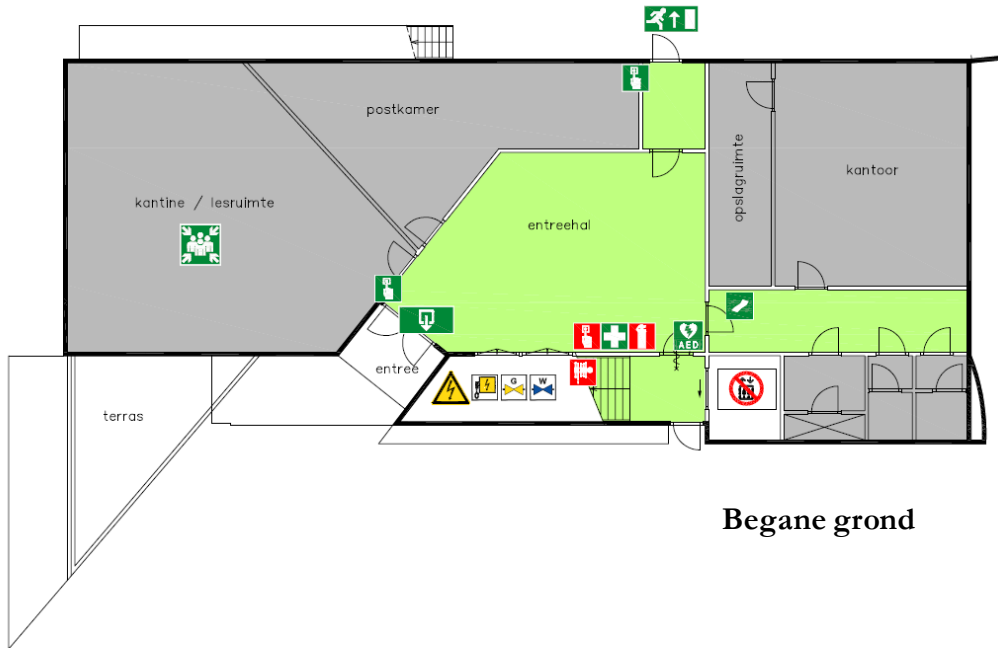
Observatie/evaluatieformulier table-top:

1. Stellen de BHV'ers aanvullende vragen aan de melder/receptie?
2. Herhalen de BHV'ers de doorgekregen melding?
3. Maken de BHV'ers zich herkenbaar?
4. Letten de BHV'ers op hun eigen veiligheid?
5. Geven ze bij de plaats van het incident aandacht aan de melder?
6. Bellen of laten de BHV'ers 112 alarmeren?
7. Wordt er opvang geregeld voor de externe hulpverleningsdiensten?
8. Wordt er opvang geregeld voor de medewerkers op de verzamelplaats?
9. Controleren de BHV'ers de ruimten volgens de procedures?
10. Geven de BHV'ers een melding controle gereed en gaan zij vervolgens zelf naar de verzamelplaats?
11. Wordt het incident afgehandeld?

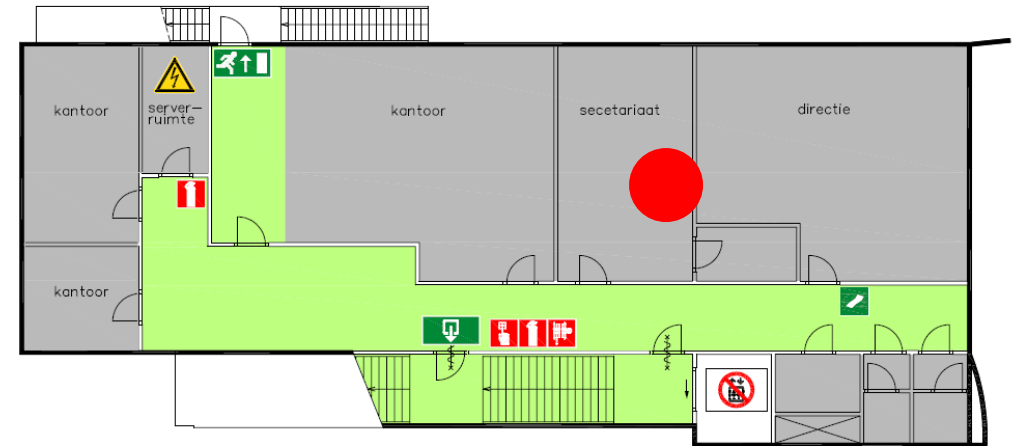
Scenario voor de instructeur

Deelnemers	Melder, receptie, 2 BHV'ers, brandweer
Scenario	Prullenbak in de brand op het kantoor van het secretariaat op de 1 ^e verdieping.
Doel	Het snel en veilig ontruimen van het gebouw.
Beginsituatie	Het gebouw heeft een brandmeldcentrale met een brandmeldpaneel, handbrandmelders en rookmelders. Er is geen doormelding naar de brandweer. Als een handbrandmelder wordt ingedrukt, gaat direct het ontruimingssignaal af.
Verloop	<p><u>1. Ontdekken en melden van een brand</u> Een medewerker meldt de brand door een handbrandmelder in te drukken. Op het brandmeldpaneel bij de receptie komt een melding dat een handbrandmelder is geactiveerd op de 1^e verdieping.</p> <p><u>2. Het alarmeren van de BHV</u> De BHV'ers worden gealarmeerd door de receptie via de portofoon. Zij krijgen het verzoek naar het incident te gaan.</p> <p><u>3. Het controleren van de melding door de BHV</u> De BHV'ers analyseren de situatie en schatten in wat ze kunnen doen. <i>De brand is te groot om zelf te blussen.</i></p> <p><u>4. Starten van de ontruiming</u> Start de ontruimingsprocedure.</p> <p><u>5. Afronding van de ontruiming</u></p>
Aandachtspunten	<ul style="list-style-type: none"> • Uitvragen melder / herhalen melding • Hesje aantrekken • Eigen werkplek veilig stellen • Letten op eigen veiligheid • Bluspoging? • 112 alarmering • Controleren ruimte door BHV'ers: mensen aanwezig/sluiten ramen en deuren/apparaten uit/melding controle gereed • Opvang medewerkers op de verzamelplaats: aanwezigen registreren of afvinken/eventueel naar een andere verzamelplaats • Opvang externe hulpverleningsdiensten
Opmerkingen	<p>.....</p> <p>.....</p> <p>.....</p> <p>.....</p> <p>.....</p> <p>.....</p> <p>.....</p> <p>.....</p> <p>.....</p> <p>.....</p>

Scenario 2: Prullenbak in de brand

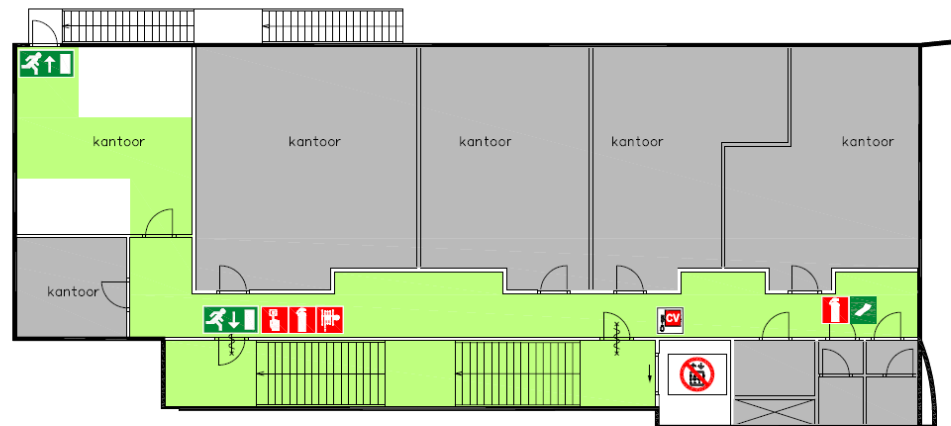


Begane grond

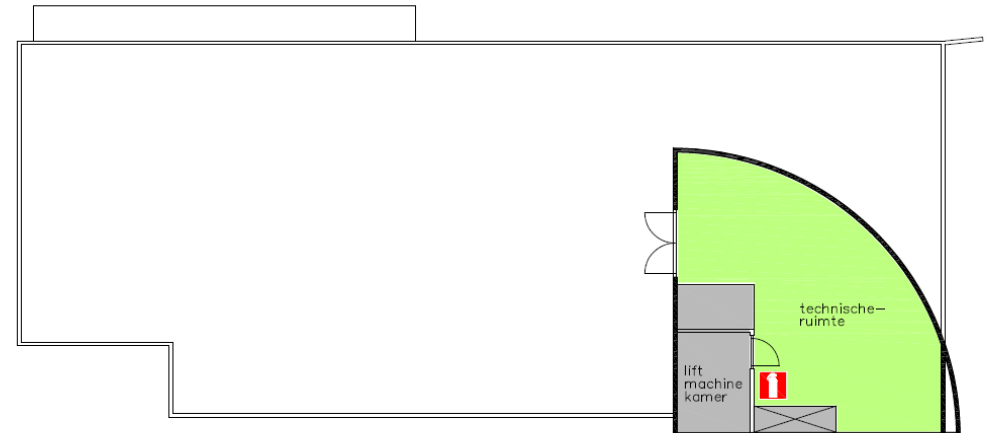


1^e verdieping

2^e verdieping



Dak



Scenario voor de kandidaat

Deelnemers	Melder, receptie, 2 BHV'ers, brandweer
Scenario	Prullenbak in de brand.
Doel	Het snel en veilig ontruimen van het gebouw.
Beginsituatie	Het gebouw heeft een brandmeldcentrale met een brandmeldpaneel, handbrandmelders en rookmelders. Er is geen doormelding naar de brandweer. Als een handbrandmelder wordt ingedrukt, gaat direct het ontruimingssignaal af.
Verloop	<p><u>1. Ontdekken en melden van een brand</u> Een medewerker meldt de brand door een handbrandmelder in te drukken. Op het brandmeldpaneel bij de receptie komt een melding van een brand in de kamer van het secretariaat op de 1^e verdieping.</p> <p><u>2. Het alarmeren van de BHV</u> De BHV'ers worden gealarmeerd door de receptie via de portofoon. Zij krijgen het verzoek naar het incident te gaan.</p> <p><u>3. Het controleren van de melding door de BHV</u> De BHV'ers analyseren de situatie en schatten in wat ze kunnen doen. <i>De brand is te groot om zelf te blussen.</i></p> <p><u>4. Starten van de ontruiming</u> Start de ontruimingsprocedure.</p> <p><u>5. Afronding van de ontruiming</u></p>

Rolpatroon melder

Als je achter je computer zit, ruik je opeens een brandlucht. Je kijkt om je heen en ziet kleine vlammen uit je prullenbak komen.

Druk direct de dichtstbijzijnde brandmelder in en waarschuw de medewerkers in de kantoren naast jouw kantoor.

Ga vervolgens naar de verzamelplaats, omdat het ontruimingsalarm afgaat.

BHV'ers zijn aan het ontruimen

Je komt erachter dat je je tas bent vergeten.

Ga via de hoofdingang weer naar binnen, daar kom je een BHV'er tegen.

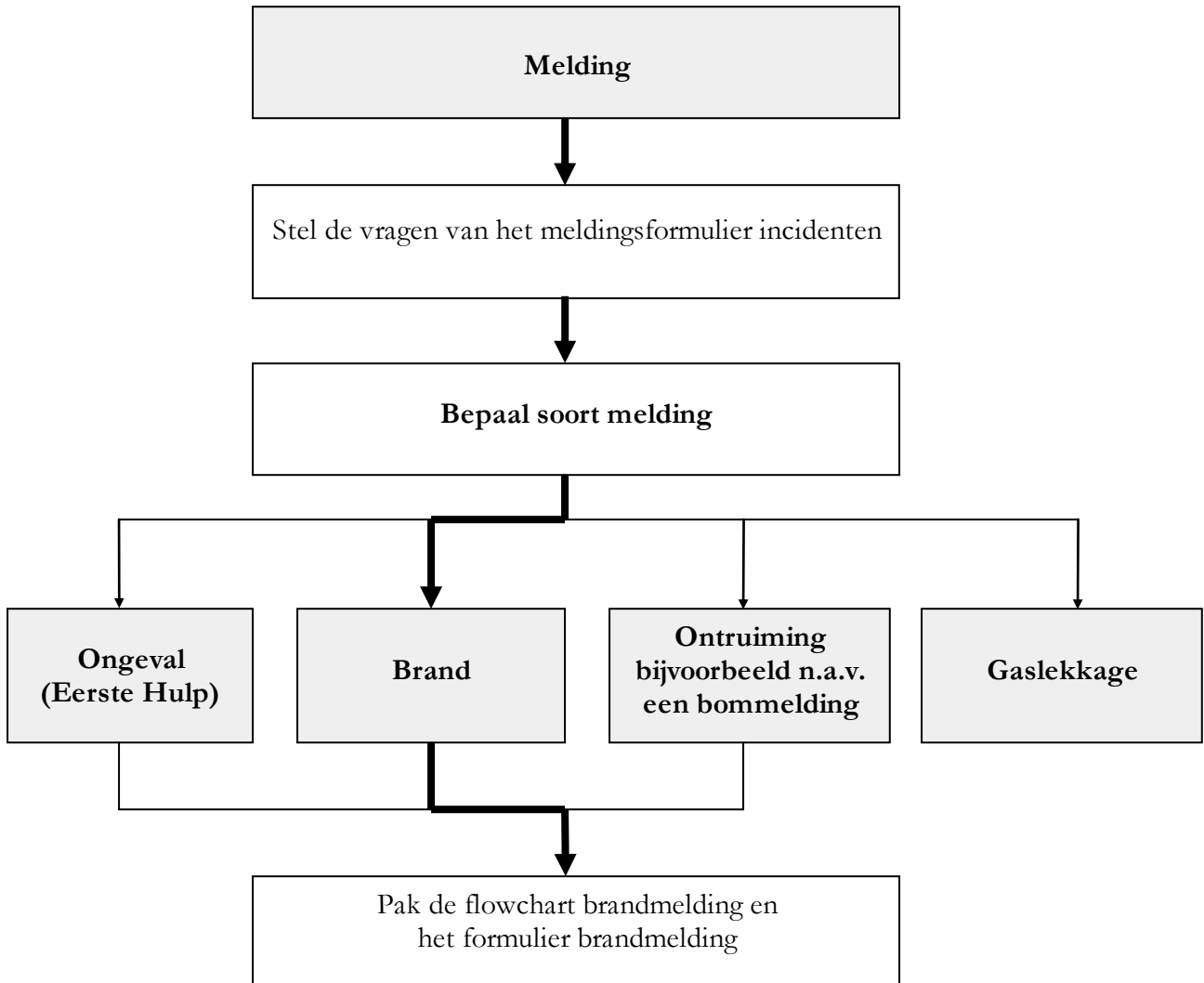
Rolpatroon receptie

Je hoort plotseling de slow whoop (het ontruimingsalarm) afgaan. Je kijkt op het brandmeldpaneel en ziet dat de handbrandmelder op de 1^e verdieping is ingedrukt.

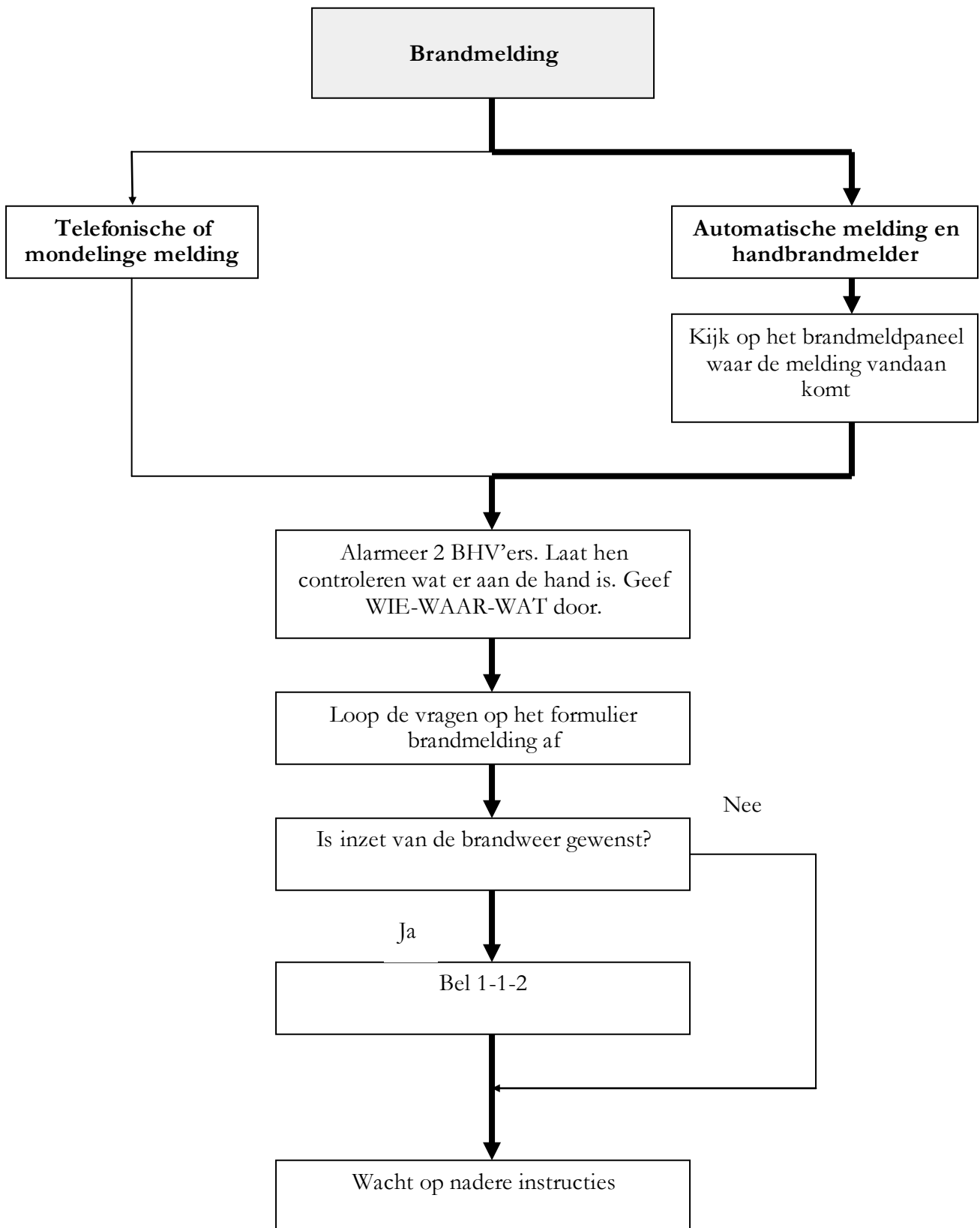
Meld de BHV'ers via de portofoon het volgende: *“De handbrandmelder op de 1^e verdieping is ingedrukt. Willen jullie gaan kijken wat er aan de hand is?”*

Als de BHV'ers vragen stellen waar je het antwoord niet op weet, zeg je dat die informatie niet hebt.

Procedure receptie



Flowchart brandmelding



Meldingsformulier Incidenten

Datum: Tijd:
Wie bent u? Naam: Telefoonnummer:
Waar is het gebeurd? Adres: Locatie:
Wat is er gebeurd? Zijn er gevaarlijke stoffen aanwezig? Is bekend welke? Code?
<input type="checkbox"/> Ongeval → Ga door met formulier ongevalsmelding
<input type="checkbox"/> (Automatische) Brand/explosie → Ga door met formulier brandmelding
<input type="checkbox"/> Bommelding → Ga door met formulier bommelding

Formulier brandmelding

5. Zijn er slachtoffers?

Zo ja, hoeveel?

Vraag de melder aan de lijn te blijven

6. Is bekend wat er brandt?

7. Is er BHV aanwezig?

Ja/Nee

8. Heeft de BHV actie ondernomen?

Ga bij melding van slachtoffers door met de procedure en formulier ongevalsmelding.

Rolpatroon brandweer

112 centralist

- “112 alarmcentrale. Wilt u brandweer, ambulance of politie?”
- “In welke plaats?”
- Ik verbind u door, blijft u aan de lijn.

Meldkamer brandweer

- “Meldkamer brandweer.”
- “Welk adres?” (samenvatten)
- “Wat is er aan de hand?” (samenvatten)
- “Wat brandt er?”
- “Zijn er slachtoffers?”
- “Brandweer is onderweg. Is er ook een bedrijfsdeskundige aanwezig om op te vangen?”
- “Bedankt voor de melding”

Aankomst brandweer

Je wordt begeleid naar het incident.

Stel de volgende vragen om een beeld te krijgen van het incident.

- “Wat is er gebeurd?”
- “Wat hebben jullie al gedaan?”
- “Zijn er gevaarlijke stoffen aanwezig?”
- “Hoe kunnen we bij het incident komen?”

Geef vervolgens aan dat jullie het over gaan nemen.

Melding aan de BHV na de inzet van de brandweer

Meld dat er een nacontrole is gedaan en dat het gebouw weer in gebruik genomen kan worden.

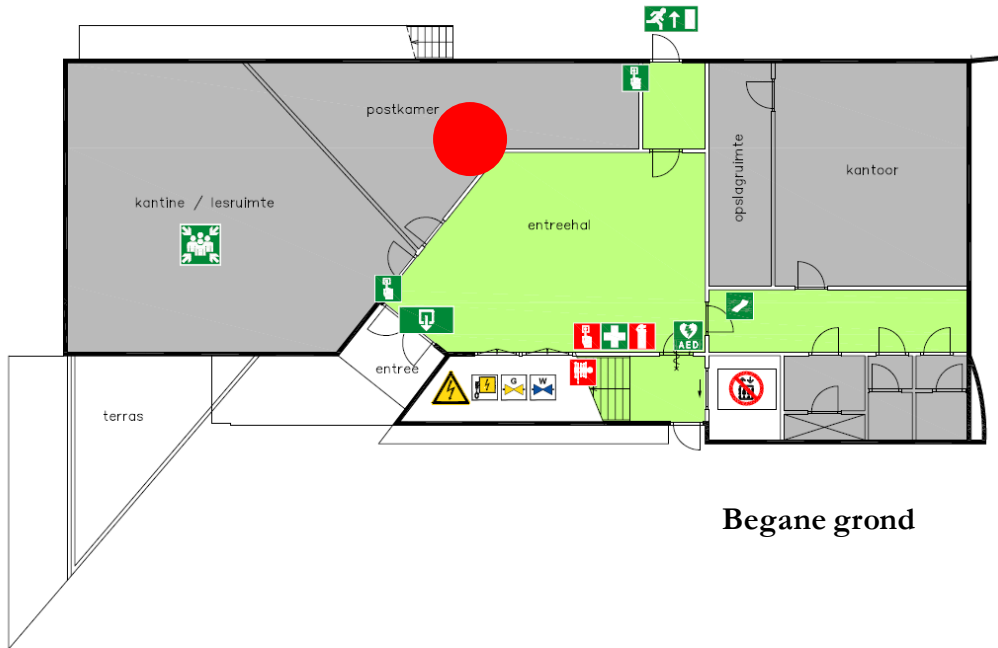
Observatie/Evaluatieformulier table-top:

12. Stellen de BHV'ers aanvullende vragen aan de melder/receptie?
13. Herhalen de BHV'ers de doorgekregen melding?
14. Maken de BHV'ers zich herkenbaar?
15. Stellen de BHV'ers de eigen werkplek veilig?
16. Letten de BHV'ers op hun eigen veiligheid?
17. Bellen of laten de BHV'ers 112 alarmeren?
18. Wordt er opvang geregeld voor de externe hulpverleningsdiensten?
19. Wordt er opvang geregeld voor de medewerkers op de verzamelplaats?
20. Controleren de BHV'ers de ruimten volgens de procedures?
21. Geven de BHV'ers een melding controle gereed en gaan zij vervolgens zelf naar de verzamelplaats?
22. Wordt het incident afgehandeld?

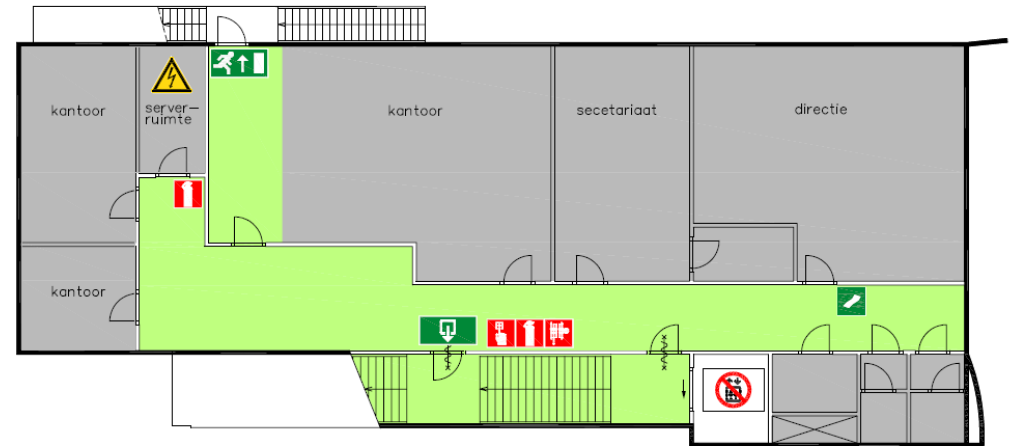
Scenario voor de instructeur

Deelnemers	Melder, receptie, 2 BHV'ers, brandweer
Scenario	Kopieerapparaat in de brand in de postkamer op de begane grond.
Doel	Het snel en veilig ontruimen van het gebouw.
Beginsituatie	Het gebouw heeft een brandmeldcentrale met een brandmeldpaneel, handbrandmelders en rookmelders. Er is geen doormelding naar de brandweer. Als een handbrandmelder wordt ingedrukt, gaat direct het ontruimingssignaal af.
Verloop	<p><u>1. Ontdekken en melden van een brand</u> Een medewerker meldt de brand door naar de receptie te lopen en het door te geven.</p> <p><u>2. Het alarmeren van de BHV</u> De BHV'ers worden gealarmeerd door de receptie via de portofoon. Zij krijgen het verzoek naar het incident te gaan.</p> <p><u>3. Het controleren van de melding door de BHV</u> De BHV'ers analyseren de situatie en schatten in wat ze kunnen doen. <i>De brand is te groot om zelf te blussen</i></p> <p><u>4. Starten van de ontruiming</u> Start de ontruimingsprocedure.</p> <p><u>5. Afronding van de ontruiming</u></p>
Aandachtspunten	<ul style="list-style-type: none"> • Uitvragen melder / herhalen melding • Hesje aantrekken • Eigen werkplek veilig stellen • Letten op eigen veiligheid • Bluspoging? • 112 alarmering • Controleren ruimte door BHV'ers: mensen aanwezig/sluiten ramen en deuren/apparaten uit/melding controle gereed • Opvang medewerkers op de verzamelplaats: aanwezigen registreren of afvinken/eventueel naar een andere verzamelplaats • Opvang externe hulpverleningsdiensten
Opmerkingen	<p>.....</p> <p>.....</p> <p>.....</p> <p>.....</p> <p>.....</p> <p>.....</p> <p>.....</p> <p>.....</p> <p>.....</p> <p>.....</p>

Scenario 2: Prullenbak in de brand

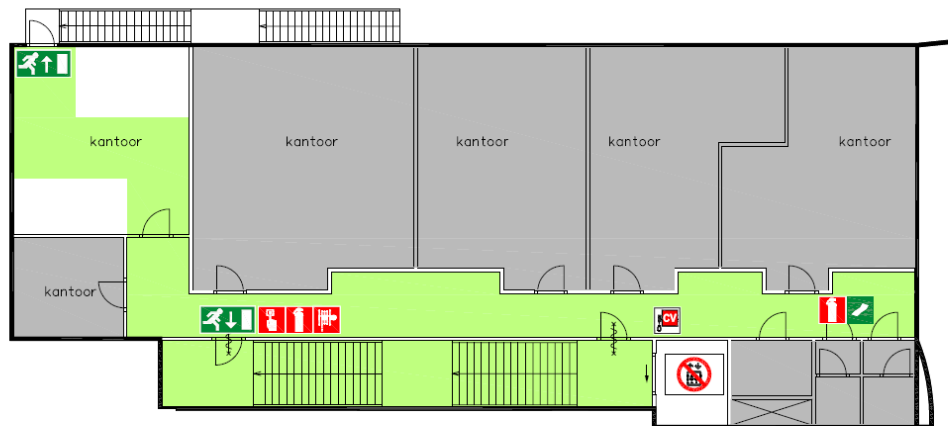


Begane grond

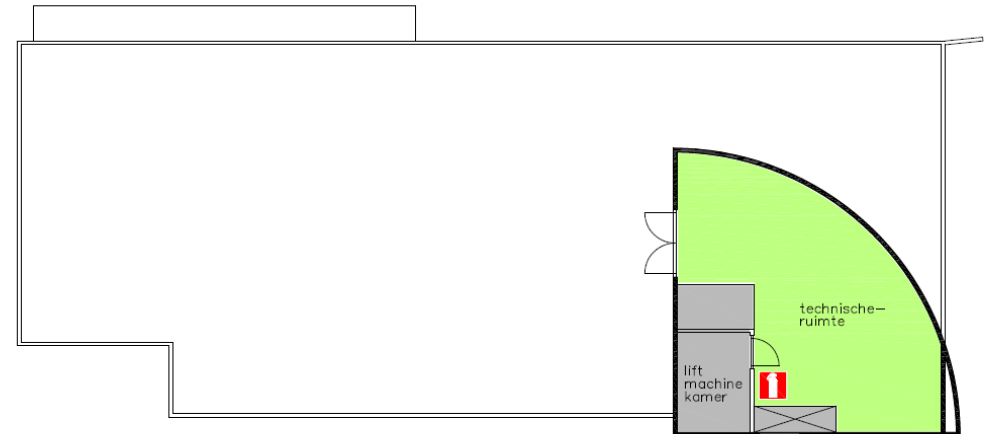


1^e verdieping

2^e verdieping



Dak



Scenario voor de kandidaat

Deelnemers	Melder, receptie, 2 BHV'ers, brandweer
Scenario	Kopieerapparaat in de brand in de postkamer op de begane grond.
Doel	Het snel en veilig ontruimen van het gebouw.
Beginsituatie	Het gebouw heeft een brandmeldcentrale met een brandmeldpaneel, handbrandmelders en rookmelders. Er is geen doormelding naar de brandweer. Als een handbrandmelder wordt ingedrukt, gaat direct het ontruimingssignaal af.
Verloop	<p><u>1. Ontdekken en melden van een brand</u> Een medewerker meldt de brand door naar de receptie te lopen en het door te geven.</p> <p><u>2. Het alarmeren van de BHV</u> De BHV'ers worden gealarmeerd door de receptie via de portofoon. Zij krijgen het verzoek naar het incident te gaan.</p> <p><u>3. Het controleren van de melding door de BHV</u> De BHV'ers analyseren de situatie en schatten in wat ze kunnen doen. <i>De brand is te groot om zelf te blussen</i></p> <p><u>4. Starten van de ontruiming</u> Start de ontruimingsprocedure.</p> <p><u>5. Afronding van de ontruiming</u></p>

Rolpatroon melder

Tijdens het kopiëren geeft het kopieerapparaat een knal, waardoor er rook uit komt zetten en er een brandlucht ontstaat.

Loop naar de receptie en vertel het volgende: “*Er komt rook uit het kopieerapparaat. Ik was aan het kopiëren, het apparaat gaf een knal en begon te roken.*”

Geef antwoord op de vragen die de receptie stelt. Wacht vervolgens bij de receptie.

Rolpatroon receptie

Een collega komt naar de receptie toe en geeft de melding.

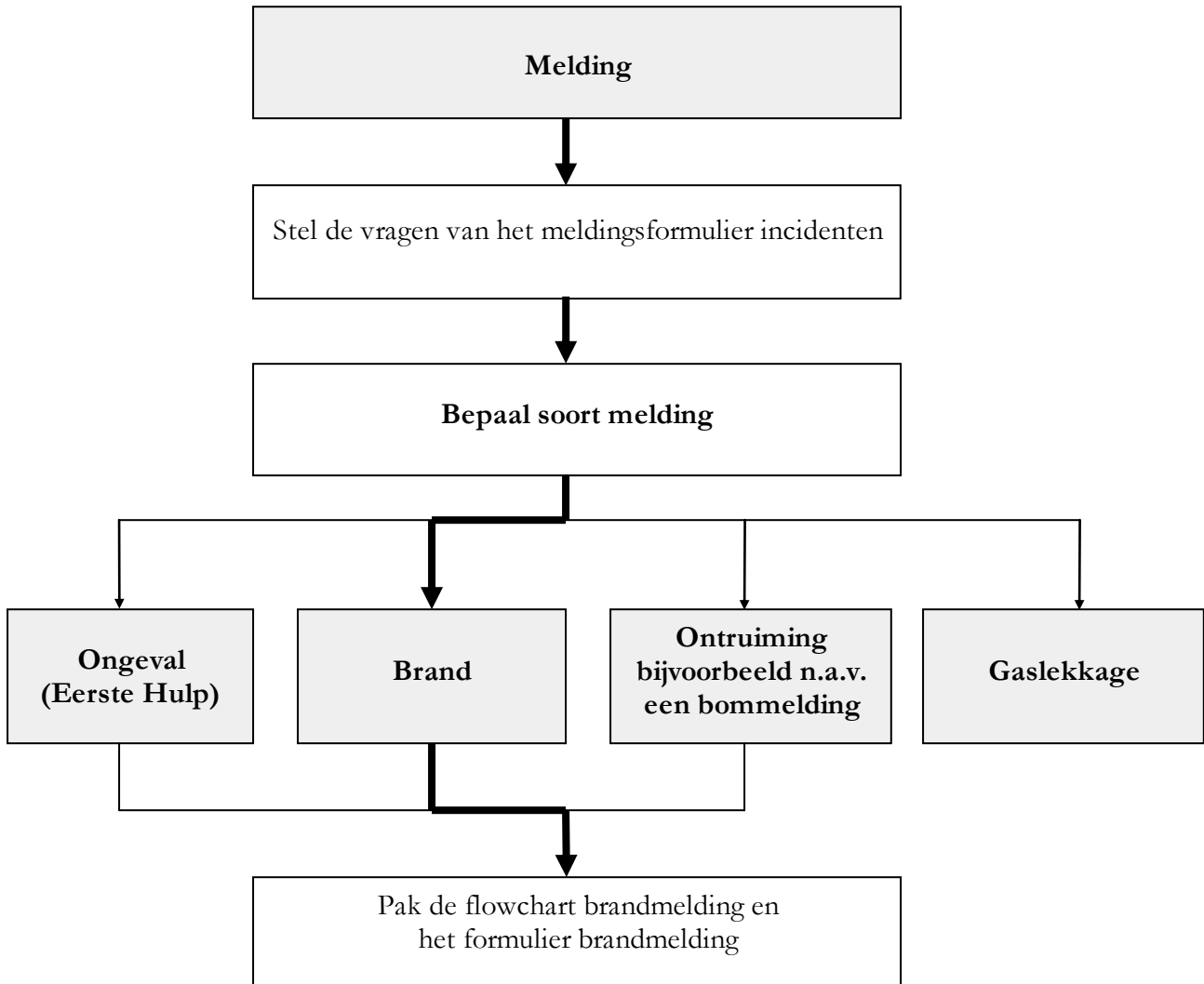
Vul de meldingsformulieren 'Incident' en 'Brand' in.

Stel eventueel aanvullende vragen van deze formulieren aan de melder, als je hierover geen informatie krijgt.

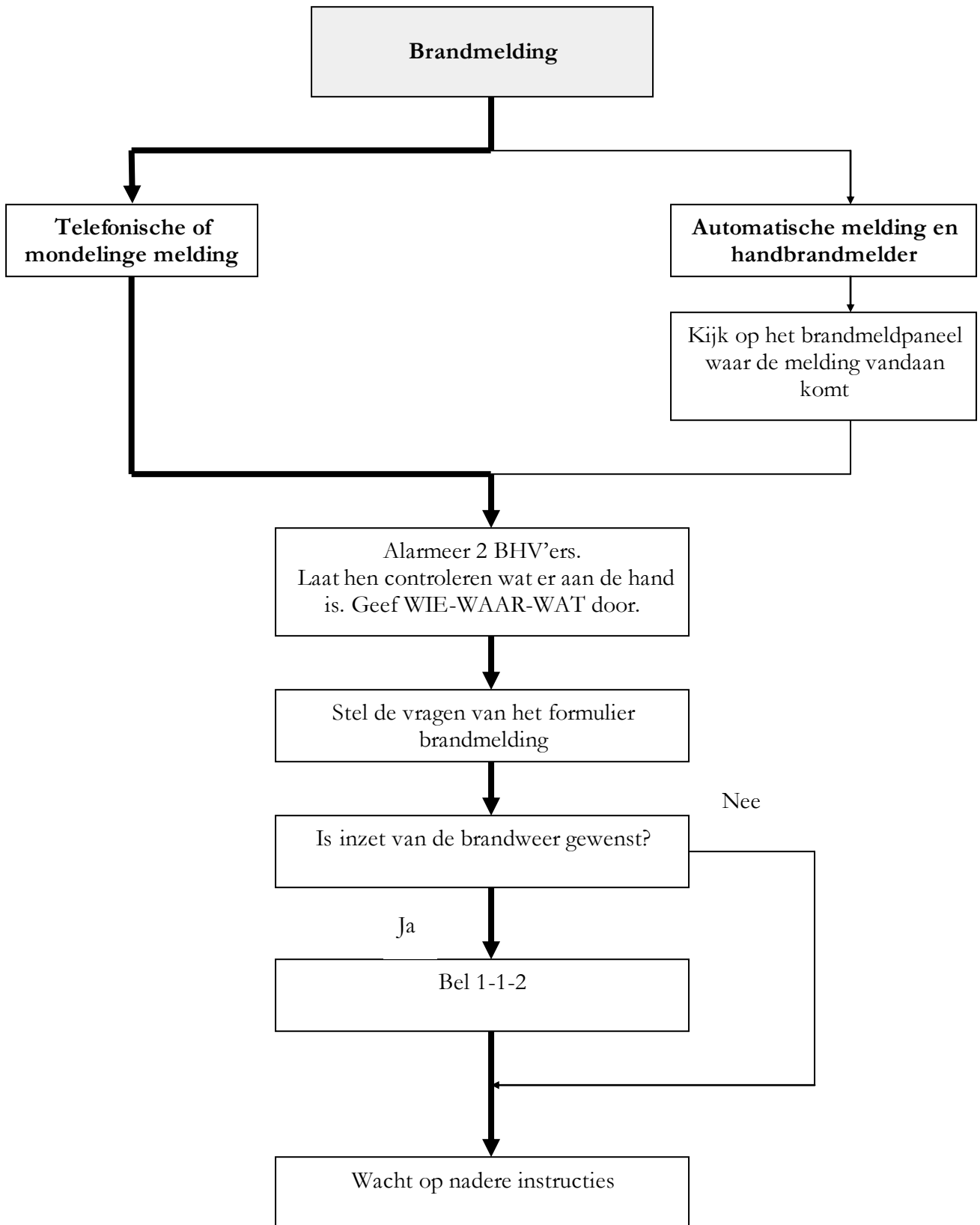
Meld vervolgens via de portofoon het volgende aan de BHV'ers: *“Er komt rook uit het kopieerapparaat in de postkamer op de 1^e verdieping.”*

Als de BHV'ers vragen stellen waar je het antwoord niet op weet, zeg je dat je die informatie niet hebt.

Procedure receptie



Flowchart brandmelding



Meldingsformulier Incidenten

Datum: Tijd:
Wie bent u? Naam: Telefoonnummer:
Waar is het gebeurd? Adres: Locatie:
Wat is er gebeurd? Zijn er gevaarlijke stoffen aanwezig? Is bekend welke? Code?
<input type="checkbox"/> Ongeval → Ga door met formulier ongevalsmelding
<input type="checkbox"/> (Automatische) Brand/explosie → Ga door met formulier brandmelding
<input type="checkbox"/> Bommelding → Ga door met formulier bommelding

Formulier brandmelding

9. Zijn er slachtoffers?

Zo ja, hoeveel?

Vraag de melder aan de lijn te blijven

10. Is bekend wat er brandt?

11. Is er BHV aanwezig?

Ja/Nee

12. Heeft de BHV actie ondernomen?

Ga bij melding van slachtoffers door met de procedure en formulier ongevalsmelding.

Rolpatroon brandweer

112 centralist

- “112 alarmcentrale. Wilt u brandweer, ambulance of politie?”
- “In welke plaats?”
- “Ik verbind u door, blijft u aan de lijn.”

Meldkamer brandweer

- “Meldkamer brandweer”
- “Welk adres?” (samenvatten)
- “Wat is er aan de hand?” (samenvatten)
- “Wat brandt er?”
- “Zijn er slachtoffers?”
- “Brandweer is onderweg. Is er ook een bedrijfsdeskundige aanwezig om op te vangen?”
- “Bedankt voor de melding”

Aankomst brandweer

Je wordt begeleid naar het incident. Je stelt de volgende vragen om een beeld te krijgen van het incident.

- “Wat is er gebeurd?”
- “Wat hebben jullie al gedaan?”
- “Zijn er gevaarlijke stoffen aanwezig?”
- “Hoe kunnen we bij het incident komen?”

Geef vervolgens aan dat jullie het over gaan nemen.

Melding aan de BHV na de inzet van de brandweer

Meld een BHV'er dat het kopieerapparaat kortsluiting heeft gemaakt en daardoor is gaan roken.

Vertel dat er een nacontrole is gedaan en dat het gebouw weer in gebruik genomen kan worden.

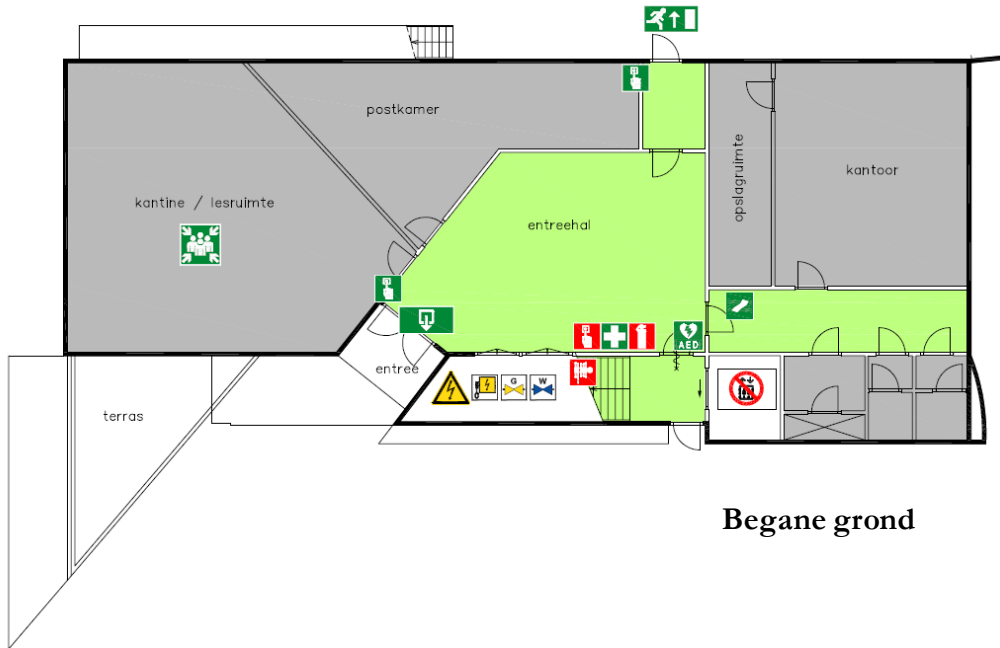
Observatie/Evaluatieformulier table-top:

23. Stellen de BHV'ers aanvullende vragen aan de melder/receptie?
24. Herhalen de BHV'ers de doorgekregen melding?
25. Maken de BHV'ers zich herkenbaar?
26. Letten de BHV'ers op hun eigen veiligheid?
27. Geven ze bij de plaats van het incident aandacht aan de melder?
28. Bellen of laten de BHV'ers 112 alarmeren?
29. Wordt er opvang geregeld voor de externe hulpverleningsdiensten?
30. Wordt er opvang geregeld voor de medewerkers op de verzamelplaats?
31. Controleren de BHV'ers de ruimten volgens de procedures?
32. Geven de BHV'ers een melding controle gereed en gaan zij vervolgens zelf naar de verzamelplaats?
33. Wordt het incident afgehandeld?

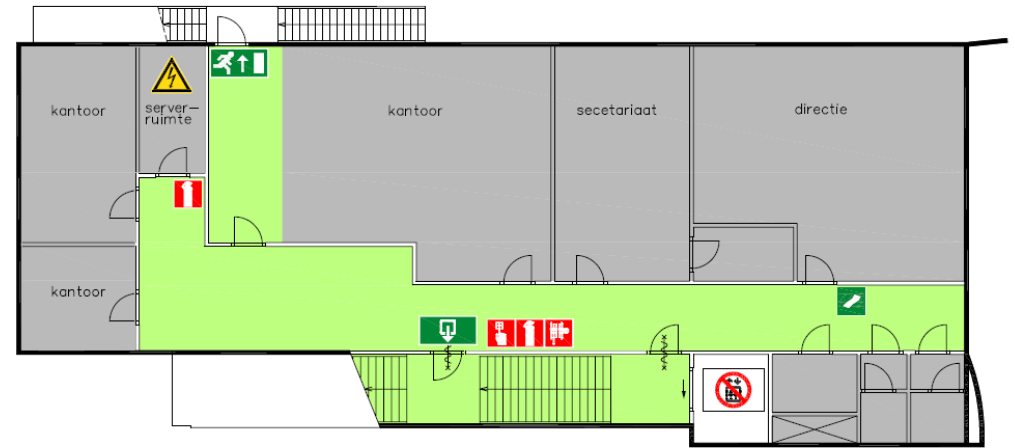
Scenario voor de instructeur

Deelnemers	Medewerker, receptie, 2 BHV'ers, brandweer
Scenario	Koffiezetapparaat in de brand in het keukentje op de 2 ^e verdieping.
Doel	Het snel en veilig ontruimen van het gebouw.
Beginsituatie	Het gebouw heeft een brandmeldcentrale met een brandmeldpaneel, handbrandmelders en rookmelders. Er is geen doormelding naar de brandweer. Als een handbrandmelder wordt ingedrukt, gaat direct het ontruimingssignaal af.
Verloop	<p><u>1. Ontdekken en melden van een brand</u> De rookmelder in het keukentje gaat af. Op het brandmeldpaneel bij de receptie komt een melding van een brand in het keukentje op de 2^e verdieping.</p> <p><u>2. Het alarmeren van de BHV</u> De BHV'ers worden gealarmeerd door de receptie via de portofoon. Zij krijgen het verzoek naar het incident te gaan.</p> <p><u>3. Het controleren van de melding door de BHV</u> De BHV'ers analyseren de situatie en schatten in wat ze kunnen doen. <i>De brand is te groot om zelf te blussen.</i></p> <p><u>4. Starten van de ontruiming</u> Start de ontruimingsprocedure.</p> <p><u>5. Afronding van de ontruiming</u></p>
Aandachtspunten	<ul style="list-style-type: none"> • Uitvragen melder / herhalen melding • Hesje aantrekken • Eigen werkplek veilig stellen • Letten op eigen veiligheid • Bluspoging? • 112 alarmering • Controleren ruimte door BHV'ers: mensen aanwezig/sluiten ramen en deuren/apparaten uit/melding controle gereed • Opvang medewerkers op de verzamelplaats: aanwezigen registreren of afvinken/eventueel naar een andere verzamelplaats • Opvang externe hulpverleningsdiensten
Opmerkingen	<p>.....</p> <p>.....</p> <p>.....</p> <p>.....</p> <p>.....</p> <p>.....</p> <p>.....</p> <p>.....</p> <p>.....</p> <p>.....</p>

Scenario 4: Koffiezetapparaat in de brand

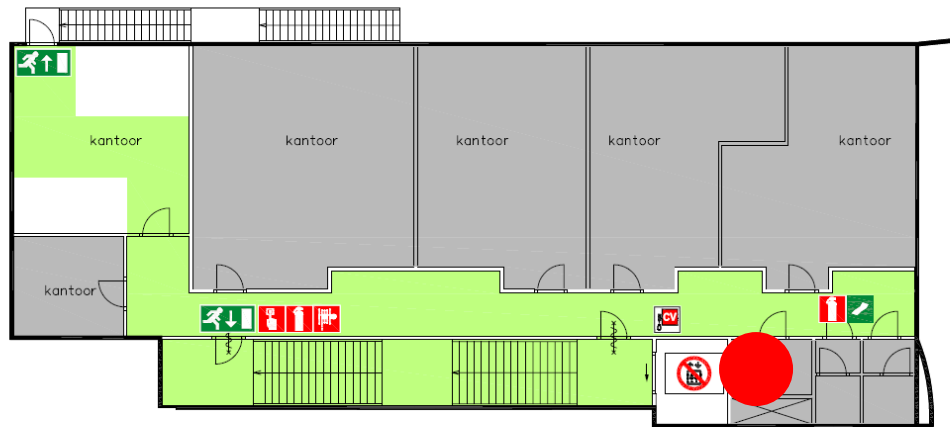


Begane grond

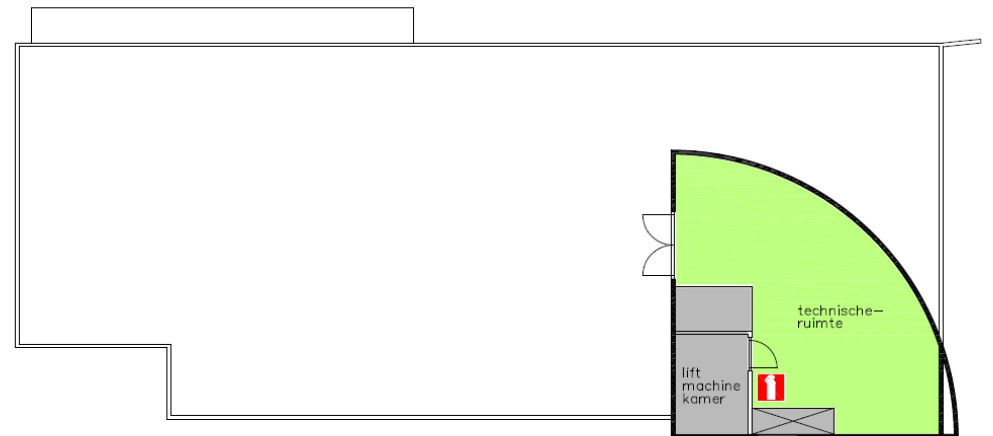


1^e verdieping

2^e verdieping



Dak



Scenario voor de kandidaat

Deelnemers	Melder, receptie, 2 BHV'ers, brandweer
Scenario	Koffiezetapparaat in de brand in het keukentje op de 2 ^e verdieping.
Doel	Het snel en veilig ontruimen van het gebouw.
Beginsituatie	Het gebouw heeft een brandmeldcentrale, met een brandmeldpaneel, handbrandmelders en rookmelders. Er is geen doormelding naar de brandweer. Als een handbrandmelder wordt ingedrukt, gaat direct het ontruimingssignaal af.
Verloop	<p><u>1. Ontdekken en melden van een brand</u> De rookmelder in het keukentje gaat af. Op het brandmeldpaneel bij de receptie komt een melding van een brand in het keukentje op de 2^e verdieping.</p> <p><u>2. Het alarmeren van de BHV</u> De BHV'ers worden gealarmeerd door de receptie via de portofoon. Zij krijgen het verzoek naar het incident te gaan.</p> <p><u>3. Het controleren van de melding door de BHV</u> De BHV'ers analyseren de situatie en schatten in wat ze kunnen doen. <i>De brand is te groot om zelf te blussen.</i></p> <p><u>4. Starten van de ontruiming</u> Start de ontruimingsprocedure.</p> <p><u>5. Afronding van de ontruiming</u></p>

Rolpatroon medewerker

Je hoort op een gegeven moment de slow whoop. Je blijft zitten omdat je nog even iets af wil maken.

Na een tijdje komt een BHV'er het kantoor in en ziet je zitten.
Als hij vraagt het gebouw te verlaten, geef je aan dat je echt nog iets af moet maken.

Als de BHV nog een keer benadrukt dat je het gebouw moet verlaten, doe je dat alsnog.

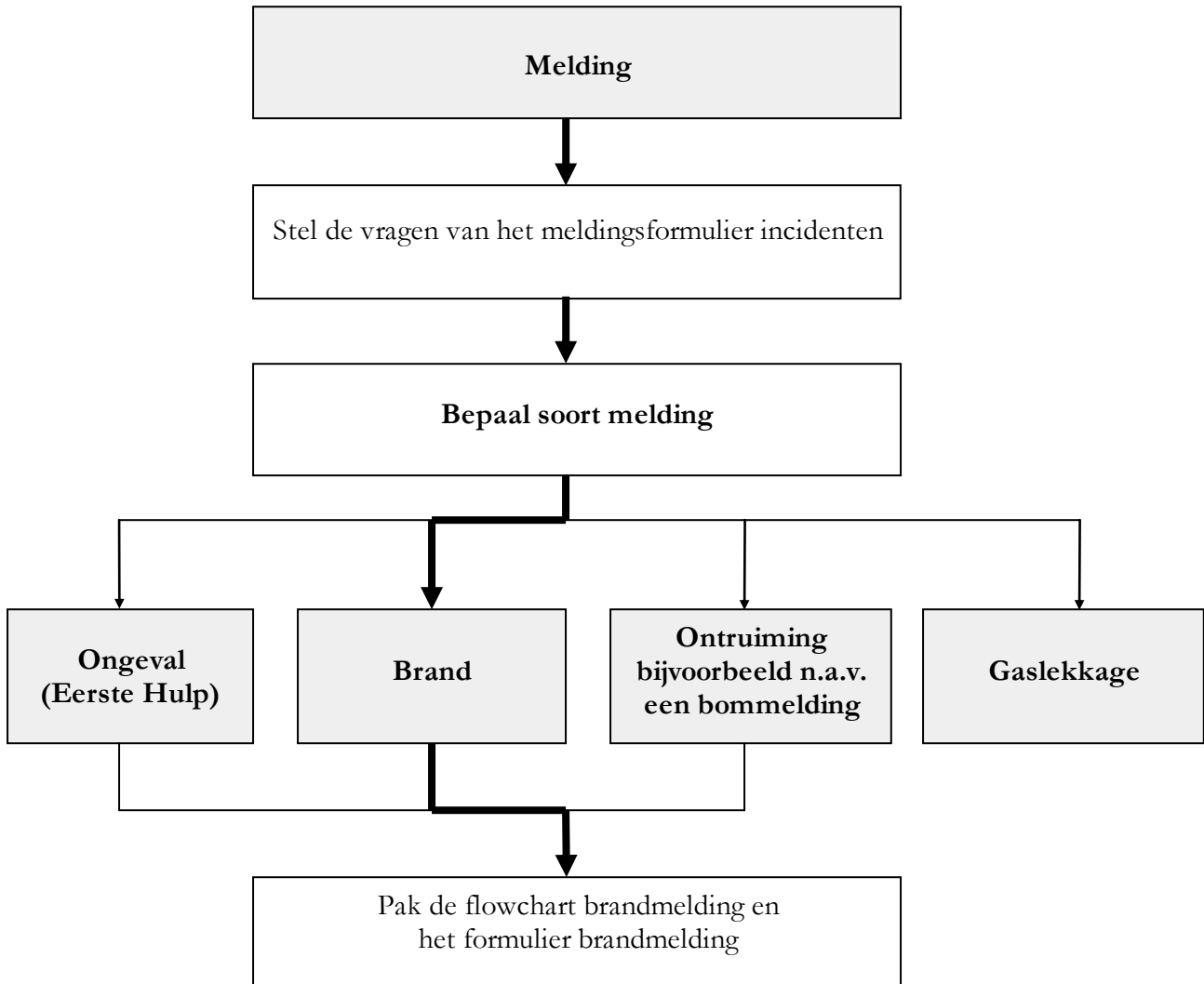
Rolpatroon receptie

Je hoort een lange piep komen van het brandmeldpaneel. Je kijkt op het brandmeldpaneel en ziet dat de rookmelder in het keukentje op de 2 verdieping is geactiveerd.

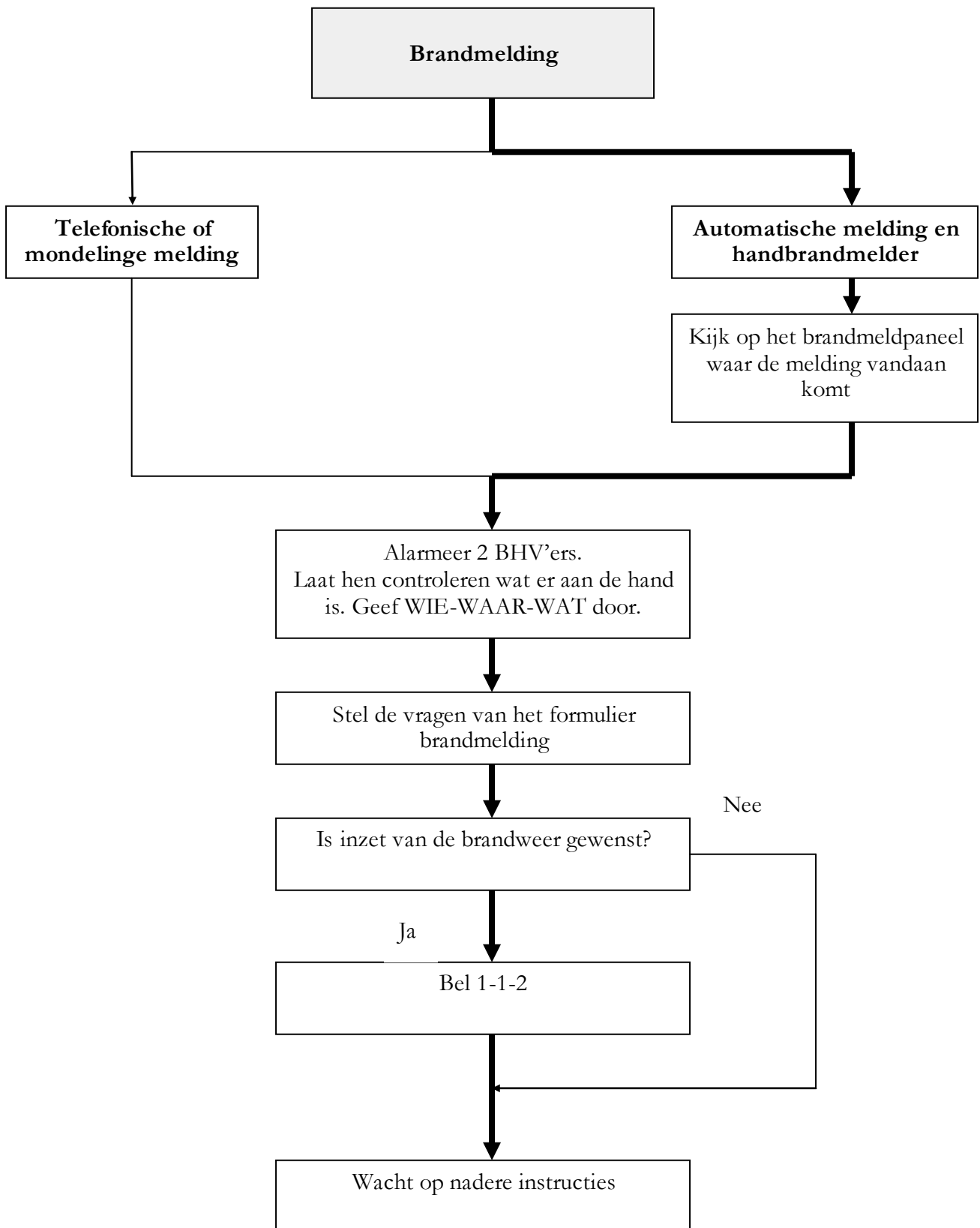
Meld de BHV'ers via de portofoon het volgende: *“De rookmelder in het keukentje op de 2^e verdieping is geactiveerd. Willen jullie gaan kijken wat er aan de hand is?”*

Als de BHV'ers vragen stellen waar je het antwoord niet op weet, zeg je dat die informatie niet hebt.

Procedure receptie



Flowchart brandmelding



Meldingsformulier Incidenten

Datum: Tijd:
Wie bent u? Naam: Telefoonnummer:
Waar is het gebeurd? Adres: Locatie:
Wat is er gebeurd? Zijn er gevaarlijke stoffen aanwezig? Is bekend welke? Code?
<input type="checkbox"/> Ongeval → Ga door met formulier ongevalsmelding
<input type="checkbox"/> (Automatische) Brand/explosie → Ga door met formulier brandmelding
<input type="checkbox"/> Bommelding → Ga door met formulier bommelding

Formulier brandmelding

13. Zijn er slachtoffers?

Zo ja, hoeveel?

Vraag de melder aan de lijn te blijven

14. Is bekend wat er brandt?

15. Is er BHV aanwezig?

Ja/Nee

16. Heeft de BHV actie ondernomen?

Ga bij melding van slachtoffers door met de procedure en formulier ongevalsmelding.

Rolpatroon brandweer

112 centralist

- “112 alarmcentrale. Wilt u brandweer, ambulance of politie?”
- “In welke plaats?”
- “Ik verbind u door, blijft u aan de lijn.”

Meldkamer brandweer

- “Meldkamer brandweer”
- “Welk adres?” (samenvatten)
- “Wat is er aan de hand?” (samenvatten)
- “Wat brandt er?”
- “Zijn er slachtoffers?”
- “Brandweer is onderweg. Is er ook een bedrijfsdeskundige aanwezig om op te vangen?”
- “Bedankt voor de melding”

Aankomst brandweer

Je wordt begeleid naar het incident. Je stelt de volgende vragen om een beeld te krijgen van het incident.

- “Wat is er gebeurd?”
- “Wat hebben jullie al gedaan?”
- “Zijn er gevaarlijke stoffen aanwezig?”
- “Hoe kunnen we er komen?”

Geef vervolgens aan dat jullie het over gaan nemen.

Melding aan de BHV na de inzet van de brandweer

Meld dat er een nacontrole is gedaan en dat het gebouw weer in gebruik genomen kan worden.

Observatie/Evaluatieformulier table-top:

34. Stellen de BHV'ers aanvullende vragen aan de melder/receptie?
35. Herhalen de BHV'ers de doorgekregen melding?
36. Maken de BHV'ers zich herkenbaar?
37. Stellen de BHV'ers de eigen werkplek veilig?
38. Letten de BHV'ers op hun eigen veiligheid?
39. Bellen of laten de BHV'ers 112 alarmeren?
40. Wordt er opvang geregeld voor de externe hulpverleningsdiensten?
41. Wordt er opvang geregeld voor de medewerkers op de verzamelplaats?
42. Controleren de BHV'ers de ruimten volgens de procedures?
43. Geven de BHV'ers een melding controle gereed en gaan zij vervolgens zelf naar de verzamelplaats?
44. Wordt het incident afgehandeld?